

Акт (заключение)
государственной историко-культурной экспертизы,
обосновывающий включение в
единый государственный реестр объектов культурного наследия
(памятников истории и культуры) народов Российской Федерации
выявленного объекта культурного наследия
“Дом купца Голованова”
(Нижегородская область, городской округ город Выкса,
г. Выкса, ул. Ленина, 16)

Дата начала проведения государственной историко-культурной экспертизы:	10 июля 2025 г.
Дата окончания проведения государственной историко-культурной экспертизы:	28 августа 2025 г.
Место проведения государственной историко-культурной экспертизы:	Нижегородская область, городской округ город Выкса, г. Пенза
Заказчик проведения государственной историко-культурной экспертизы:	Государственное автономное учреждение Нижегородской области “Научно-производственный центр по сохранению объектов культурного наследия Нижегородской области” (603115, г. Нижний Новгород, ул. Ошарская, д. 63)

Фамилия, имя и отчество	Муштаков-Лентовский Сергей Евгеньевич
Образование	Высшее, ГОУ ВПО “Пензенский государственный педагогический университет им. В.Г. Белинского”, ФГБОУ ВО “Московский архитектурный институт (государственная академия)”
Специальность	История, градостроительство
Учёная степень (звание)	-
Стаж работы	20 лет

Место работы и должность	АНО “Национальный исследовательский институт культурного наследия”, заместитель генерального директора
---------------------------------	--

Информация о том, что в соответствии с законодательством Российской Федерации эксперт (эксперты) несет ответственность за достоверность сведений, изложенных в заключении.

В соответствии с законодательством Российской Федерации эксперт несет ответственность за достоверность сведений, изложенных в акте государственной историко-культурной экспертизы, и за соблюдение принципов проведения государственной историко-культурной экспертизы, установленных ст. 29 Федерального закона от 25.06.2002 № 73-ФЗ “Об объектах культурного наследия (памятниках истории и культуры) народов Российской Федерации” и Положением о государственной историко-культурной экспертизе, утвержденным постановлением Правительства Российской Федерации от 25.04.2024 № 530.

Экспертами при подписании акта государственной историко-культурной экспертизы, выполненного на электронном носителе в формате переносимого документа (PDF), обеспечена конфиденциальность ключа усиленной квалифицированной электронной подписи.

Цель государственной историко-культурной экспертизы.

Обоснование целесообразности включения в единый государственный реестр объектов культурного наследия (памятников истории и культуры) народов Российской Федерации выявленного объекта культурного наследия “Дом купца Голованова” (Нижегородская область, городской округ город Выкса, г. Выкса, ул. Ленина, 16).

Объект государственной историко-культурной экспертизы.

Выявленный объект культурного наследия “Дом купца Голованова” (Нижегородская область, городской округ город Выкса, г. Выкса, ул. Ленина, 16), в целях обоснования целесообразности включения данного объекта в единый государственный реестр объектов культурного наследия (памятников истории и культуры) народов Российской Федерации.

Перечень документов, представленных заказчиком или полученных экспертом самостоятельно.

1. Копия заявления ООО “Аграф” от 20.09.2024 № 65 о включении объекта, обладающего признаками объекта культурного наследия, в единый государственный реестр объектов культурного наследия (памятников истории и культуры) народов Российской Федерации.

2. Копия протокола заседания “онлайн” Общественного совета при управлении государственной охраны объектов культурного наследия Нижегородской области от 14 октября 2024 года № 5.

3. Копия приказа управления государственной охраны объектов культурного наследия Нижегородской области от 11.10.2024 № 219 “О включении объекта, обладающего признаками объекта культурного наследия, “Дом купца Голованова” (Нижегородская область, городской округ город Выкса, г. Выкса, ул. Ленина, 16) в перечень выявленных объектов культурного наследия”.

4. Копия архивной справки от 13.11.2024 № 7740/Т ГКУ Центральный архив Нижегородской области (ГКУ ЦАНО).

5. Копия технического паспорта на здание составленного 05.11.1982 г.

6. Том 1. “Материалы по обоснованию проекта” научно-проектной документации “Проект объединенных зон охраны объектов культурного наследия, расположенных в городе Выкса Нижегородской области” разработанного ООО НИП “Этнос” в 2019 году.

7. Копия постановления правительства Нижегородской области от 14.10.2020 № 844 “Об установлении объединенных зон охраны объектов культурного наследия, расположенных в г. Выкса, и утверждении требований к градостроительным регламентам в границах территорий данных зон”.

8. Выписка из государственного адресного реестра об адресе объекта адресации от 03.08.2025 № FV-250803-1353488.

Сведения об обстоятельствах, повлиявших на процесс проведения и результаты экспертизы.

Обстоятельства, повлиявшие на процесс проведения и результаты проведения экспертизы, отсутствуют.

Сведения о проведенных исследованиях с указанием примененных методов, объема и характера выполненных работ и их результатов.

Экспертом:

- рассмотрены представленные Заявителем (Заказчиком) документы;
- проведен сравнительный анализ всего комплекса данных (документов, материалов, информации) по объекту экспертизы, принятого от Заявителя (Заказчика), а также выявленных в процессе проведения экспертизы;
- проведены консультации с Заявителем (Заказчиком) по предоставленным материалам;
- использован сервис Минэкономразвития России “Федеральная государственная информационная система территориального планирования (ФГИС ТП)”;
- использованы сервисы портала пространственных данных Росреестра – “Национальная система пространственных данных”;
- использован сервис ФНС России “Федеральная информационная адресная система (ФИАС)”;
- оформлены результаты экспертизы (проведенных исследований) в виде акта государственной историко-культурной экспертизы.

Указанные исследования проведены с применением методов историко-архивного и историко-архитектурного анализа, а также картометрического, фотограмметрического и аналитического методов в объеме, достаточном для обоснования вывода государственной историко-культурной экспертизы.

Результаты исследований изложены в настоящем акте государственной историко-культурной экспертизы и приложениях к нему.

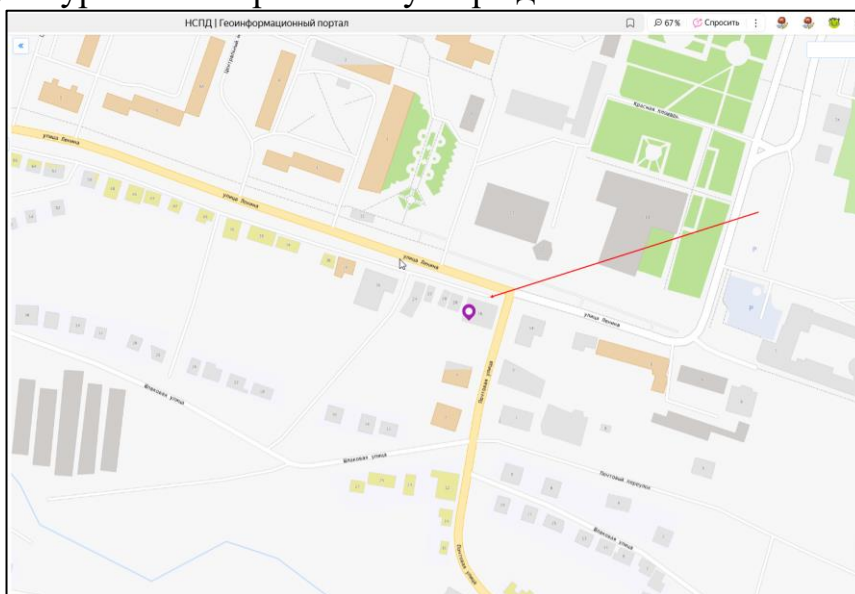
Факты и сведения, выявленные и установленные в результате проведенных исследований.

1. Сведения из нормативных правовых и правовых актов, государственных реестров.

20 сентября 2024 года в управление государственной охраны объектов культурного наследия Нижегородской области ООО “Аграф” подано заявление о включении объекта, обладающего признаками объекта культурного наследия, в единый государственный реестр объектов культурного наследия (памятников истории и культуры) народов Российской Федерации – “Дом купца Голованова” (Нижегородская область, городской округ город Выкса, г. Выкса, ул. Ленина, 16).

При таких обстоятельствах, в соответствии с федеральным законодательством и законодательством Нижегородской области управлением государственной охраны объектов культурного наследия Нижегородской области был принят приказ от 11.10.2024 № 219 “О включении объекта, обладающего признаками объекта культурного наследия, “Дом купца Голованова” (Нижегородская область, городской округ город Выкса, г. Выкса, ул. Ленина, 16) в перечень выявленных объектов культурного наследия”.

Предмет охраны, а также границы территории выявленного объекта культурного наследия в период проведения настоящей государственной историко-культурной экспертизы не утверждались.



*Месторасположение здания в структуре города Выкса
(фрагмент, выполнен посредством Национальной системы пространственных данных)*

Привожу отдельные сведения, содержащиеся в едином государственном реестре недвижимости:

1) Сведения о здании:

Кадастровый номер – 52:52:0040103:111;

Адрес – Российская Федерация, Нижегородская область, городской округ город Выкса, город Выкса, улица Ленина, здание 16;

Статус – учтенный.

Площадь – 1137,4 кв.м;

Наименование – нежилое здание;

Назначение – нежилое;

Количество этажей (в том числе подземных) – 3;

Материал стен – кирпичные;

Завершение строительства – 1907 г.

2) Сведения о земельном участке (без координат границ):

Кадастровый квартал – 52:52:0040103;

Кадастровый номер – 52:52:0040103:113;

Адрес – Нижегородская область, г. Выкса, ул. Ленина, д. 16;

Статус – учтенный;

Площадь (декларированная) – 1950 кв.м;

Категория земель – земли населенных пунктов;

Вид разрешенного использования – земли для размещения объектов торговли.

Привожу отдельные сведения, содержащиеся в государственном адресном реестре об адресе объекта адресации:

Муниципальное деление – Нижегородская область, городской округ город Выкса, город Выкса, улица Ленина, здание 16;

Административно-территориальное деление – Нижегородская область, город Выкса, улица Ленина, здание 16;

Дата внесения записи – 02.10.2023;

Дата актуализации записи – 02.10.2023;

Документ о присвоении адресов – от 02.10.2023 №3144 (Нормативный документ);

Кадастровый номер – 52:52:0040103:111.

2. История развития территории.

Городской округ город Выкса - муниципальное образование на юго-западе Нижегородской области. Город расположен в Приокской низине. Его территория равна 184,3 тыс. га. Выксунский район граничит с Рязанской областью на юге и Владимирской областью на западе. На севере и северо-востоке от него располагаются Навашинский и Кулебакский, а на востоке и юго-востоке - Ардатовский и Вознесенский районы Нижегородской области. Всего в Выксунском районе 46 населенных пунктов. Город расположен недалеко от побережья Оки, в 28 км от железнодорожной станции в г. Навашино на магистральной железной дороге Москва — Екатеринбург, в 186 км от Нижнего Новгорода.

Территория современного Выксунского района была заселена человеком с древнейших времен. Самые ранние поселения здесь относятся к каменному веку - эпохам мезолита (Внутренний-1) и неолита (Внутренний-2, Каменищи-2, Свято-8,9 и др.)¹. В раннем железном веке (I тыс. до н.э. - I тыс. н.э.) здесь обитали представители финно-угорских племен. Об этом свидетельствуют многочисленные топонимы (Мотмос, Тамболас и др.). Само название Выкса также имеет угро-финское происхождение и в переводе означает “поток”, “течение”¹.

К середине первого тысячелетия н.э. на территории нижней Оки появляются племена городецкой культуры. В V в. угро-финские переселенцы из Западного Приуралья, имевшего связи с Поочьем с древнейших времен, встретили в этом регионе смешанные племена, состоявшее в основном из позднего городецкого населения. Именно с этого времени, с V-VI вв., здесь появляются археологические памятники со своеобразной территориальной культурой и погребальным обрядом, которые в науке относят к племени мурома².

В IX в. правобережье Оки попало в ареал славянской колонизации, центром которой был город Муром. В средние века по землям, прилегающим к реке Оке, проходила граница Муромского княжества, присоединенного в 1393 г. к Москве. Процесс заселения этих земель славянами был на несколько столетий прерван монголо-татарским нашествием - в период с XIII по XVI вв. новых значимых населенных пунктов здесь не возникало. Окончательно эти земли вошли в состав Русского государства после падения Казанского ханства в 1552 г. Устранение внешней угрозы со стороны казанцев способствовало притоку жителей в этот район Русского государства.

Основное население здесь составляла мордва. Постепенно сюда проникают и русские. Земли правобережья Оки становятся своеобразным резервом для поместных дач служилым людям и детям боярским. Определялось это указами поместной реформы, начатой царем Иваном Васильевичем в 1538 г. В результате ее на территории Муромского уезда с XVI в. появляется значительное количество поместных владений. Экономической

¹ Имя Выкса восходит к X-XI вв., когда здесь обитали древние племена этой группы народов. Традиционно этимологию названия возводят к финскому термину *vuoksi* – поток. (Близкое значение имеет народный географический термин *векса* в мерянском языке 'протока из озера в озеро; река, вытекающая из озера'. Ср. также с др.фин. **viks, vikš* 'протока, речка, сток из озера, озёрная река'). Созвучное название известной реки в Финляндии Вуоксы и еще пяти рекам в нашей стране (реки Вексы текут в Костромской, Вологодской и Ярославской областях). Названия населенных пунктов Вили и Велетьмы произошло от финно-угорского слова “веле”, переводящегося как “поселение, населенное место”. См.: Краткий топонимический словарь Нижегородской области // [Электронный ресурс] Нижний Новгород и Нижегородская область / Режим доступа: <https://www.nn-obl.ru/краткий-топонимический-словарь/> (дата обращения - 16.07.2024). Ср. Трубе Л.Л. Как возникли географические названия Горьковской области. – Горький, 1962. - С. 102

² Память о муроме сохранилась в названии города Муром. Муромские племена жили преимущественно на левом берегу Оки (нынешний Муромский район Владимирской области). Следы их пребывания определены учеными и на правобережье Оки - в Выксунском, Навашинском, Вачском, Павловском районах. Так, например, с муромой археологи связывают селище и могильник у села Нижняя Верея Выксунского района, могильник у села Звягино Вачского района.

привлекательности району добавляло обнаружение в муромских лесах залежей железной руды (известны с XVII в.)³.

Зарождение металлургической промышленности во второй половине XVIII в. стало толчком для фундаментального освоения этих земель, что привело к возникновению Приокского железорудного промышленного района с центром в Выксе. Это был новый этап развития промышленного производства в стране, начавшегося после реформ Петра I.⁴ 10 декабря 1719 г. император издал указ об учреждении Берг-коллегии для управления горнозаводскими предприятиями и о горной свободе. Установленные принципы “горной” свободы давали право “всем и каждому, какого бы чина и достоинства ни был во всяких местах как на собственных, так и на чужих землях искать, плавить, варить и чистить всякий металл и минералы”⁵. По этому указу для привлечения частных предпринимателей декретировалось предоставление казенных земель на льготных условиях (с крестьянами) для нужд горной промышленности. Также были предусмотрены премии для лиц, обнаруживших руды, и ссуды для желающих построить заводы.

В результате Петровской реформы в нижнем Поочье в 1722-1724 гг. появляется Колпинский завод под Муромом, а на территории современного Выксунского района в 1724 г. муромские посадские люди Железняков и Мяздриковы указом Берг-коллегии получили земли для строительства завода и заготовки руды в Рожновском бору у впадения речки Сноведь в старицу Оки. Руду они нашли раньше, в 1720 г. На получение разрешения и строительство заводика ушло два года⁶.

Основание Выксы (как и основание близлежащих рабочих поселков) связано с именами успешных российских предпринимателей XVIII в. - братьев Андрея и Ивана Родионовичей Баташевых, владевших до этого заводами в Тульской губернии. Они были представителями третьего поколения заводчиков Баташевых⁷ - выходцев из потомственных кузнецов Тульской

³ Славная история. Очерки истории Выксунского ордена Ленина металлургического завода. – Горький, 1967. - С. 8. На территории современного рабочего поселка Досчатое, как минимум с XVII в., существовала деревня Рудня (Рудная), где местные жители и муромские посадские люди добывали железную руду, а затем в сыродувных горнах выплавляли чугун. В “Подлинной писцовой книге поместных и вотчинных земель в станах Муромского уезда 1628–1630 гг.” упоминается Михаил Семенов сын Чаадаев, который получил поместье на правом берегу Оки. Ему в поместное владение была дана пустошь, что была деревня Старая Песочная, деревня Карпова и пустошь, что была деревня Рудное. См.: Голохвастиков А. Приокский (Выксунско-Кулебакский) индустриальный район. Горький, 1960. - С. 33.

⁴ Для благосостояния и могущества Российского государства особое значение прежде всего имело развитие горнозаводской промышленности. Еще в XVII в. начали появляться первые горные заводы, которые строились правительством или частными лицами. В это время возникли первые заводы близ Тулы и Москвы. Но распространение мануфактурной промышленности в горном производстве началось при Петре I. После войны в Прибалтике поставки железа, олова, меди и оружия из Швеции прекратились. Это поставило Россию перед проблемой развития собственного металлургического производства.

⁵ Цит. по: История горного и взрывного дела: хрестоматия / Сост. А.Ю. Иванов. Казань, 2021. - С. 43.

⁶ Королев В.В. Железное дело // *Приокская глубинка: краеведческий альманах / Общество выксунских краеведов; главный редактор Г. К. Никулина*. - Выкса, № 1 (21) - 2021 - С. 64-65. Построенный здесь позднее Сноведский завод, просуществовавший короткое время (был разорен разбойными людьми).

⁷ Красносельская Н.Ю. Чугуноплавильное производство Баташевых и усадебный комплекс в Выксе // *Декоративное искусство и предметно-пространственная среда. Вестник РГХПУ им. С.Г. Строганова*. 2012. № 2-1. - С. 92 сл.

оружейной слободы. Основатель этой горнопромышленной династии, Иван Тимофеевич Баташев, работал управляющим на демидовских заводах в Туле, а разбогатев, завел в 1716 г. собственное дело - производство железа. Внуки его Андрей и Иван Родионовичи во второй половине XVIII в. уже имели заводы в Тульской, Калужской, Рязанской и Тамбовской губерниях.

В 1754 г. после Указа императрицы Елизаветы Петровны о закрытии всех железоделательных предприятий в радиусе 200 верст вокруг Москвы Сенат внес в соответствующий список и баташевские заводы в Туле. Братьям пришлось искать новое место для своего производства в Касимовском, Шацком и Муромском уездах. Приокский район привлек их идеальными природными условиями: залежи богатой железом руды, обилие лесов, наличие малых рек, близость водной транспортной магистрали - Оки. В течение пяти лет (1755-1760 гг.) Баташевыми было подано девять заявок в Берг-коллегию на вновь открытые рудники и организовано металлургическое производство во Владимирской губернии: 30 октября 1755 г. был пущен в действие Унженский завод (на р. Унже недалеко от села Ермолова), а четыре года спустя, 15 декабря 1759 г., производство чугуна было налажено на новом Гусевском заводе (на р. Гусь) во Владимирской губернии⁸.

Окрестности Выксы идеально подходили для создания нового металлургического производства. В “Экономических примечаниях к генеральному межеванию земель Ардатовского уезда” 1784-1797 гг. отмечаются значительные лесные богатства этой территории: “лес строевой, сосновой, еловой и осинового, в отрубе от пяти до десяти вершков, вышиною от семи до тринадцати сажень, дровяной - березовый, ивовый и ольховый, в онем звери: медведи, волки, лисицы, зайцы и куницы, птицы: тетерева, соловьи, дрозды и протчих мелких родов...”⁹. Кроме того, в округе существовали мелкие, но пригодные для сплава леса и доставки его к заводам, речки и ручьи: “...речки в самое жаркое летнее время шириною бывают в две сажени, а глубиною в четверть аршина, в них рыба пискари и гольцы, а ручьи пересыхают... по речкам Выксуне и Железнице бывает в летнее время для довольствия завода гонка лесу плотами...”¹⁰. Таким образом, муромские леса оказались очень удачным топографическим местоположением заводов, поскольку на малозаселенной территории оказалось все необходимое для производства чугуна и стали: железная руда, доломит для флюсов-плавней, глина, формовочные пески, а также лес и вода. Готовая продукция по полноводной речке Железнице, на которой размещался Запасный пруд, переправлялась до реки Оки - важной торговой “артерии” России. Заводы, а также пристань на реке Оке, затем будут связаны между собой железной дорогой на конной тяге¹¹. Богатые залежи железной руды, близость к важной

⁸ Арсентьев Н.М., Дубодел А.М. Во славу России: Трудовая мотивация и образ отечественного предпринимателя конца XVIII — первой половины XIX века. М., 2002. - С. 143-144.

⁹ Там же.

¹⁰ Там же.

¹¹ Седов Л.В. Выксунские металлургические заводы XIX-XX веков. Горький, 1963. - С. 217.

транспортной магистрали - реке Оке - и соседство со знаменитой Нижегородской ярмаркой стали для Баташевых определяющими факторами.

Опыт и капиталы имелись у братьев Баташевых немалые, и дело пошло с завидной быстротой: за сравнительно короткий срок с 1755 по 1803 гг. они построили или приобрели на левом и правом берегах Оки 18 металлургических заводов¹².

В 1764 г. Баташевы получили разрешение на постройку завода на р. Выкса (иначе Выксунка или Выксунь), где ими были найдены запасы железной руды. Сохранился "План... сметному для построения доменного и молотовому заводу заводчиками Андреем, Иваном Родионовыми детьми Баташевыми в Арзамасском уезде на речке Выксуне месту", выданный Берг - коллегией в марте 1765 г. Из него видно, что место для постройки завода было выбрано в незаселенном лесном месте при слиянии трех рек: Выксунь, Поперечной и Березовки.

Развитию производства непосредственно в Выксе препятствовало серьезное обстоятельство: эта территория считалась "землями новокрещенной мордвы", а потому строиться здесь разрешалось только с особого монаршего благоволения. В 1765 г. Екатерина II подписала особый указ, разрешающий братьям осваивать берега Выксы и Велетьмы.

Возведение комплекса началось в том же 1765 г. со строительства завода, плотин, здания конторы и деревянного дома, где Баташевы могли остановиться во время своих визитов в Выксу. Создание имения Баташевы начали с сооружения плотины со шлюзами и устройства системы прудов, поскольку производство железа требовало большого количества воды. Здесь на расстоянии от 1 до 1,5 км между собой был устроен каскад из четырех огромных (от 0,8 до 8 кв. км) прудов, созданных под руководством мастера М.Т. Попова. Выдающимся гидротехническим сооружением (самым крупным в России вплоть до середины XIX в.) была одна из плотин, имевшая длину 4,2 км. Территорию по одну сторону плотины Баташевы отвели для завода, а на другой, противоположной стороне большого пруда, возвели трехэтажный дом-дворец. Он возводился одновременно с Верхне-Выксунским заводом.

Первое поселение появилось вместе со строительством Верхне-Выксунского завода в 1765 г.¹³ В 1767 г. на незначительном расстоянии от него у новой плотины, образовавшей второй пруд, был построен Средне-Выксунский завод, а затем в 1768 г. ниже по р. Выксун - Нижне-Выксунский завод. Около Средне-Выксунского завода появились дома рабочих,

¹² Все заводы Баташевых объединялись в три группы и находились в Нижегородской, Владимирской и Тамбовской губерниях. Самой большой группой являлась Выксунская. Располагалась она на Оке и ее притоках в Арзамасском уезде. В нее входили 9 заводов: Верхне-Выксунский (1765-1766), Средне-Выксунский (1767), Нижне-Выксунский (1768-1769), Велетьменский (1770), Нижне-Железницкий (1774-1779), Пристанской (1779), Сноведской (1784), Верхне-Железницкий (1798), Проволоченский (1803). Гусевская группа заводов находилась на расстоянии 50 километров вниз по течению Оки на левом берегу: Нижне-Унженский (1755), Верхне-Унженский (1783), Гусевский (1759), Сынтульский (1786-1787). Мокшинская группа (в бассейне реки Мокши) включала заводы Ермишенский (1776), Мердушинский (1791), Вознесенский (1785), Верхне-Илевский (1776), Нижне-Илевский (1776).

¹³ Верхне-Выксунский завод был пущен в 1766 г. Уже в этот год он выпустил почти 5 тыс. т чугуна - значительный по тем временам объем.

продолжавшие выксунское заводское селение вниз по реке. Около Нижне-Выксунского завода возникла другая рабочая слобода, наиболее удаленная от центра Выксы и отделенная от него лесным массивом. Помимо трех прудов, около которых строились отдельные селения, составлявшие единое заводское поселение Выксу, в стороне был четвертый запасный пруд, соединявшийся с остальными. Таким образом, заводской поселок Выкса, состоящий из нескольких отдельных частей, был расположен по берегам прудов, входящих в единую гидросистему¹⁴.

В уже упоминавшихся “Экономических примечаниях” 1784-1797 гг. поселки вокруг заводов называются селом Выксун¹⁵. Там же дается описание сел Выксуна и Досчатого, Лепуховки и Безымянного, рудокопной слободы Вужонки, речек и прудов, окрестных лесов, упомянуты строения каменной церкви Рождества Христова и господского дома с регулярным садом.

К 1778 г. главный дом усадьбы был достроен, о чем свидетельствует план Генерального межевания земель в Ардатовском уезде Нижегородской губернии¹⁶. Он же дает представление о первоначально сложившейся планировочной структуре всей исторической части Выксы, поскольку на нем четко читается система четырех прудов с плотинами; показано размещение Верхнего, Среднего и Нижнего заводов, жилых порядков рабочих слобод, усадьбы с главным усадебным домом и регулярно спланированным парком¹⁷.

Главный южный фасад господского дома выходил на небольшую прямоугольную площадь, к югу от которой располагался завод, ограниченный с востока плотиной, отделявшей Верхний пруд от Среднего и Запасного. Вдоль этой площади тянулись в ряд дома главных мастеров, среди которых не редкостью были и иностранцы¹⁸. Перспективу улицы от большой прямоугольной площади восточной части поселка, визуальной связанной с площадью перед господским домом, замыкает высотный объем колокольни Христорождественской церкви, сочетающей в себе элементы барокко и классицизма.

Постройки и сооружения промышленного назначения возводились в одном комплексе, причем наиболее важные из них (доменные печи, молотовые фабрики, механические мастерские и т. п.) строились вблизи заводского пруда, вода из которого приводила в действие водяные колеса, питавшие энергией заводские машины и механизмы. Заводской пруд являлся не только функционально-энергетическим центром, но и своего рода архитектурной доминантой, определяющей размещение практически всех сооружений, построек и комплексов зданий¹⁹. Заводские пруды, превратившись в одну из

¹⁴ Шестеров Л.В. Выксунская гидроэнергетическая система XVIII века // Записки краеведов. – Горький, 1981.

¹⁵ ЦАНО. Ф. 829. Оп. 676 б. Д. 1 а. Лл. 9-10.

¹⁶ РГАДА. Ф. 1354. Оп. 261. Ч.1. Д. В6К.

¹⁷ РГАДА. Ф. 1354. Оп. 261. Ч.1. Д. В6К.

¹⁸ Дубодел А.М. Заводовладельцы Замосковского горного округа в конце XVIII – первой половине XIX века: социокультурная и техногенная среда предпринимательской деятельности. Саранск, 2004. – С. 310.

¹⁹ Арсентьев Н.М., Дубодел А.М. Планы и чертежи в контексте индустриального развития России (XVIII — первая половина XIX в.) // Индустриальное наследие: материалы Междунар. науч. конф., Саранск, 23-25 июня 2005 г. Саранск, 2005. - С. 84 сл.

важнейших достопримечательностей Выксы, сохраняют роль ландшафтной привязки современных городских сооружений.

К концу 1770-х гг. братьям Баташевым принадлежали сотни деревень и десятки тысяч крепостных, десятки заводов и собственные суда, чтобы доставлять многопудовую свою продукцию вплоть до Архангельска. В 1783 г. братья Баташевы разделили имущество, и старший - Андрей - уехал в Гусь-Железный. Единоличным хозяином Выксунских заводов стал Иван Родионович Баташев.

На рубеже XVIII-XIX вв. Выксунские заводы производили 900 тыс. из 9 987 тыс. пудов железа, вырабатываемого в России (9% от общего производства металла в стране)²⁰. В отношении сбыта металлургических изделий они находились в более выгодном положении по сравнению с уральскими заводами Демидовых, так как имели удобные пути транспортировки готовой продукции по Оке и Волге.

Продолжая развивать в Выксе металлургию, Баташевы обращаются и к легкой промышленности. В конце XVIII в. под руководством инженера Трувеляра на правом берегу²¹ р. Выксун была построена суконная фабрика на 10 прядильных и 10 ткацких станков, а при владельческом доме двухэтажная, с портиком и колоннадой полотняная фабрика, “где ткут для господского дома скатерти, салфетки, холостинку, нанку и ковры”. Как отмечал П.П. Свиньин²², обе фабрики были заведены для того, чтобы вдовы и сироты могли обеспечить себе пропитание. Помимо них имелась еще бумажная фабрика²³.

После смерти И.Р. Баташева в 1821 г. Выкса переходит к его внучке Дарье Ивановне под опекуномским управлением ее мужа, генерал-лейтенанта Д.Д. Шепелева. Сам опекун получал седьмую долю наследства, однако фактически муж Дарьи Ивановны являлся полновластным владельцем заводов и усадьбы.

При сыне Д.Д. Шепелева, Иване, заводское производство полностью приходит в упадок²⁴. Назначенный в 1845 г. опекуном фабрично-заводского хозяйства полковник В.А. Сухово-Кобылин предпринял попытку улучшить финансовое положение на предприятии. В период с 1846 по 1858 гг. он провел реконструкцию старинных доменных печей и кузниц, установил под горой рудообжигательные печи с приемными бункерами и рудоприемниками, укрепил земляную насыпь площади. Опекуновское управление не принесло желаемых результатов, и в 1862 г. правительство приняло решение о продаже заводов имения Шепелевых с торгов за неуплату огромных долгов в казну. В

²⁰ Шильнов А.Ал., Шильнов А.Ан. *Структура и эволюция культурно-исторических ландшафтов бассейна Нижней Оки (на примере Владимирской, Нижегородской и Рязанской областей)*. М, 2016. - С. 479.

²¹ Этот район получил у местного населения название “Фабрика”.

²² Свиньин П.П. Заводы, бывшие И. Р. Баташева, а ныне принадлежащие генерал-лейтенанту Д. Д. Шепелеву и его детям. СПб., 1826. – С. 58-59.

²³ Все относящиеся к ним постройки были уничтожены вместе со Средне-Выксунским заводом в апреле 1881 г., в результате прорыва плотины.

²⁴ Однако, именно при Шепелевых, Выкса прославилась своим театром - одним из лучших крепостных театров в России. В нем были большой хор (40-50чел.), оркестр, балетная труппа, талантливые актеры, прошедшие обучение у столичных специалистов. На его сцене ставились различные оперы, комедии и водевили.

конце лета 1863 г. из-за нарушения правил эксплуатации произошел взрыв доменной печи, приведший к человеческим жертвам.

Потребности обеспечения работы заводов всецело определяли систему расселения и планировочную структуру Выксы и окрестностей. По правилам той эпохи, возникавшие вокруг заводов поселения не имели статуса городов и в документах именовались просто “заводами”, хотя многие из них по размерам и экономическому назначению превосходили города. Социальная структура большинства промышленных поселений, населенных в основном мастеровыми, приписными, государственными и крепостными крестьянами, отсутствие зданий и служб городского и общественного назначения были причиной не предоставления им привилегий городов.

В последней четверти XVIII в. в Выксе насчитывалось 217 дворов “мастеровых”, в которых проживало 535 мужчин и 530 женщин. Кроме того, имелось дворовых людей - 54 мужчины и 44 женщины. В Лепуховке состояло 24 двора. Ее население составляло 23 мужчины и 110 женщин²⁵.

Первыми жителями Выксы стали мастера и рабочие, переведенные с закрытых заводов Тульской губернии²⁶. Выксунские заводы, признанные с 1763 г. “владельческими”, то есть находящимися на помещичьем праве, представляли “грандиозную крепостную мануфактуру, где нарождались капиталистические производственные отношения”. Их рабочие числились на длительной барщине. Они не имели земельных наделов, не занимались хлебопашеством и пользовались лишь приусадебными участками, выгонами и лугами для заготовки кормов скоту. Кроме рабочих в Выксе проживали заводские служащие, дворовые люди, обслуживавшие непосредственно усадьбу Баташевых и т.п. Посетивший Выксу в 1760-ые гг. И. Лепехин отмечал, что “заводчик имеет изрядно населенную слободу крестьян, которых он единственно для заводского дела употребляет. Сверх сего и много есть наемщиков из окрестных деревень”²⁷.

В дальнейшем ее население пополнялось за счет привлечения к работе на заводах крестьян соседних уездов, которые становились угольщиками и рудокопами. Этому способствовало получение Андреем и Иваном Баташевыми в 1783 г. дворянского звания (формально “восстановление” в нем). Таким образом, они получили возможность беспрепятственно скупать земли и крестьян для обеспечения выксунских заводов дешевой рабочей силой. Пользуясь попустительством властей, Баташевы также силой захватывали крепостных у соседних помещиков, укрывали беглых.

Поселки при баташевских заводах составили каркас системы расселения территории Выксунского района и определили дальнейшую ее историю развития: остальные поселения возникали уже как вспомогательные, с

²⁵ Там же.

²⁶ Так, например, основание села Ново-Дмитриевка было связано с переселением на это место в 1766 г. жителей села Дмитриевы Горы, приписанных ранее к владимирским Унженским заводам. Ново-Дмитриевка, наряду с Елатьмой, Ермишевым и Илевым стала одним из центров заготовки дров и древесного угля для железодельного производства. - Сорокин Г. Молодость старого села // Новая жизнь, 1967. - 2 сент. - С. 2.

²⁷ ЦАНО. Ф. 829. Оп. 676 б. Д. 1 а. Лл. 9-10.

населением, различным образом, связанным с промышленным производством. Тем более, как отмечалось в “Экономических примечаниях”, плодородие почв в окрестностях было низкое: “...грунт земли вообще песчаной, на коей родится рожь, овес, греча и лен, равно и сенной покос, посредственно”²⁸. Это также не способствовало развитию земледелия.

К первой половине XIX в. Выкса превратилась в одно из наиболее “урбанизированных” поселений Замосковского горного округа. Судя по специальному плану завода, все рабочие компактно проживали в двух жилых районах, довольно плотно застроенных. Расположенные в них дома образовывали ровные прямые улицы. Из зданий, функционально образующих социальную инфраструктуру, план показывает заводской магазин, торговые лавки, гостиницу, общественные бани, прачечную и т. д.²⁹

В то же время формированию окончательного облика Выксы способствовала еще одна тенденция, исходящая от большей части ее населения. Для большинства русских городов вплоть до реформ Александра II была характерна традиционная патриархальная социокультурная среда, воспринятая от сельской общины как основы мирового правопорядка. Несмотря на процессы индустриализации, города сохраняли свой деревенский облик. Среди построек все также преобладали деревянные дома, при которых имелись сильно вытянутые вглубь участки с хозяйственными постройками на них. Однорядные улицы содействовали с квартальной застройкой³⁰. Население продолжало активно заниматься сельскохозяйственной деятельностью, которая, впрочем, играла подсобно-вспомогательную роль³¹.

Реформа 1861 г., отменившая крепостное право, привела к еще большему ухудшению финансового положения владельцев Выксунских заводов, считавшихся “одними из лучших в России по своему устройству и качеству выделяемых изделий”. В июле 1865 г. высочайше было утверждено предложение кабинета министров о передаче Выксунского горнозаводского имения в полное распоряжение образованной в Лондоне акционерной компании, которая получила право собирать оброк с бывших крепостных, ставших временно обязанными. Правление новообразованного “Товарищества Выксунских горных заводов” присылало директоров в Выксу сроком на три года. За это время ни один из них не смог провести грамотной реконструкции, да и оборотных средств на нее не хватало. Оборудование заводов все более

²⁸ Там же.

²⁹ РГИА, Ф. 37, Оп. 63, Л. 168.

³⁰ До нашего времени сохранилась планировочная структура поселения конца XVIII – начала XIX в. вокруг Рождественской церкви. См.: Агафонова И.С. Усадебно-промышленный комплекс Баташевых в Выксе: проблемы сохранения, реставрации и перспективы развития // III Музейные научные чтения “Мир русской усадьбы”. Н.Новгород, 2007. – С. 63 сл.

³¹ Рабочие слободы были застроены домами сельского типа, распространенного в данной местности, единообразными по своей планировке. В случае, когда крепостные перевозились из других губерний, то их дома сохраняли те особенности, которые бытовали в местах их прежнего проживания. Если для сельских поселений, таких как Ново-Дмитриевка, наиболее характерна была рядовая и уличная планировка, то в заводских, рабочих слободах часто встречалась и квартальная (Досчатое). Рабочие слободы заводских поселков поначалу назывались деревнями и носили деревенские названия, которые впоследствии сохранялись в названиях улиц, возникших на их месте поселков городского типа и самого города Выксы.

устаревало и морально, и физически. Здания роскошной усадьбы, в том числе и Главный усадебный дом, в таких условиях просто разрушались³².

Экономические проблемы³³ выксунского металлургического комплекса в XIX в. были тесно связаны с ростом экологических проблем, которые не всегда и не в полной мере осознавались современниками. Развитие металлургической и металлообрабатывающей промышленности в Приокском бассейне сопровождалось хищническим истреблением лесов для выжига угля. Уголь применялся в доменных печах в качестве топлива и восстановителя железа из руды в производстве чугуна³⁴. Ежегодно вырубалось более 1 600 десятин леса³⁵, а эта убыль лесов не могла восполняться за счет естественного прироста. В результате к 1832 г. на выксунских заводах из 115 тысяч десятин спелых лесов осталось только 24 тысячи десятин. Лес приходилось привозить из дальних районов, за 30 и более верст, что удорожало подвозку угля.

Таким образом, уже в тот период времени воздействие металлургии на одну из ведущих компонент природных ландшафтов - растительность - было весьма ощутимым. Столь же существенно было воздействие на рельеф, особенно в местах добычи руды. Это было связано с тем, что строительство новых заводов в Приокском районе обычно было ориентировано на использование ближайших месторождений железных руд, поскольку ее транспортировка на большие расстояния делала выплавку чугуна экономически невыгодной. Этот же фактор в значительной степени определял “жизненный цикл” предприятия, т.к. по мере выработки ближних месторождений рудники постепенно отдалялись от заводов на большие расстояния. В силу особенностей залегания железных руд в данном районе (“в гнездах”) ее добыча на рудниках велась с помощью шахтных колодцев (трубок), отстоящих друг от друга на расстоянии 15-25 метров³⁶. Этот способ формировал специфический ландшафт, условно называемый “ямочным”, следы которого до сих пор обнаруживаются в местах добычи подземных руд³⁷.

Наиболее существенным фактором, оказывающим воздействие на природные ландшафты Нижней Оки в целом и Выксунского района в частности, долгое время была необходимость обеспечения производств

³² Господский дом Баташевых-Шепелевых в Выксе: литературно-художественное издание/А.А. Цыпляев и др.; лит. обработка Е.А. Баикиной. - Выкса, 2017. – С. 30.

³³ Выксунские заводы несли значительную долговую нагрузку уже последние годы жизни И.Р. Баташева. См.: Королёв В. Клубок // *Приокская глубинка: краеведческий альманах / Общество выксунских краеведов; главный редактор Г. К. Никулина. - Выкса, № 1 (16) - 2016 - С. 9.*

³⁴ Выжиг угля в районе для нужд металлургии был прекращён только в 1935 г., когда был закрыт доменный цех.

³⁵ В переводе на современную систему мер это составляет свыше 1700 га ежегодно (и это без учета вырубки леса на дрова, для строительства заводов, заводских сооружений, механизмов, крепления в рудниках и ряда других нужд).

³⁶ Весьма ценным представляется наблюдение И. И. Лепехина относительно технологии добычи руд в Выксунской округе: “...руда добывается ширфами, то есть круглыми ямами, из которых после проводят штольны, или подколы, но не далеко, по тому, что руда гнездовая, и только кучками попадает. Самые глубокие ширфы были около шести сажен” - Цит. по: Лепехин И. Дневные записки путешествия доктора академии наук адъюнкта Ивана Лепехина по разным провинциям Российского государства в 1768–1769 гг. СПб., 1795. – Ч.1., С. 48.

³⁷ О рекультивации подобных ландшафтов никто в тот период не задумывался.

энергетическими ресурсами. Выбор места для металлургического завода и важнейшим условием его нормального функционирования в значительной степени был связан с наличием вблизи водных ресурсов. В рассматриваемом контексте Выкса дает нам пример крупной техногенной катастрофы, когда 19 апреля 1881 г. прорыв плотины Верхневыксунского пруда привел к полному разрушению Средне-Выксунского завода, уничтожению 20 жилых домов и гибели 16 человек. В результате трагедии были остановлены Верхнее- и Нижне-Выксунские заводы, без работы в начале голодной весны остались более 3 000 человек. Убытки составили колоссальные на тот период суммы - около 100 тыс. рублей³⁸.

В 1881 г. правительство передало заводы в аренду “русскому немцу с германским паспортом” Антону Ивановичу Лессингу, который создал на базе заводов акционерное общество, получившее вначале название Русское товарищество, затем, в 1889 г., — Товарищество Выксунских заводов и далее переименованное в Акционерное общество Выксунских горных заводов (ОВГЗ). Общество завладело Выксунским, Нижне-Выксунским, Сноведским, Велетьминским, Верхне-Железницким металлургическими предприятиями и проволоочной фабрикой.

Новые владельцы сумели быстро поднять производство, превратив Выксу в крупный экономический центр³⁹. По приказу А. И. Лессинга были построены новые корпуса⁴⁰, усовершенствованы технологические процессы, неходовые виды продукции заменены имеющими широкий сбыт: котельное железо, гвозди, рельсы, стальные болванки. Ряд убыточных предприятий закрыли⁴¹. Проявив должное внимание к новым конъюнктурным веяниям на общероссийском рынке, А.И. Лессинг решил и проблему заводской транспортной инфраструктуры. Заводы Вили, Выксы и Досчатого соединила с Окой железная дорога, существенно облегчив транспортировку сырья и готовой продукции. Стоимость товаров на рынке, при этом существенно уменьшилась, что позитивно отразилось на конкурентоспособности выксунской продукции.

На рубеже XIX-XX вв. продукция Выксунских заводов пользовалась всеобщим признанием. На международных выставках в Париже, Лейпциге, Милане, Турине, Москве, Нижнем Новгороде и Казани изделия Баташевых получили дипломы первой степени и золотые медали.

³⁸ Шильнов А.Ал., Шильнов А.Ан. Ук. соч. С. 480-482.

³⁹ Там же.

⁴⁰ Характерным примером инноваций, вводимых А.И. Лессингом, стала деятельность инженера В.Г. Шухова в Выксе. В 1898 г. он построил здесь водонапорную башню. Ее бак держало стальное основание в форме гиперболоида, составленного как сетка прямолинейных стержней. Именно эта “водонапорка” стала прообразом знаменитой “шуховской” конструкции - символа советского телевидения 1940-70-х гг. Тогда же, в 1898 г., Шухов построил для Выксунского завода здание листопрокатного цеха с кровельными перекрытиями в виде сетчатого металлического свода.

⁴¹ В 1891-1892 гг. были закрыты два наиболее удаленных от Выксы завода: Сноведский и Велетьминский, а основное производство сконцентрировано на Верхне-Выксунском, Нижне-Выксунском, Вильском и Досчатом заводах.

Вместе с тем, в пореформенный период сохранялось сословное деление рабочих Выксунских заводов, созданное реформой 1861 г., на мастеровых, живших в усадьбах, отведенных в пользование по уставным грамотам, не имевших полевых наделов, и бывших шепелевских крестьян (населяли окрестные деревни), выкупивших наделы.

После начала Первой мировой войны на владения Выксунскими заводами, находящимися в руках германских подданных, был наложен запрет, а в феврале 1917 г. Заводы были реквизированы и поступили в ведение Управления шоссейных дорог Министерства путей сообщения.

Развивалась в XIX в и религиозная жизнь в Выксе. В 1864 г. на окраине села была основана небольшая женская богадельня, положившая начало будущему Выксунскому Иверскому женскому монастырю. Основатель обители был отец Варнава (в миру В. Меркулов). К осени 1864 г. было закончено сооружение первой постройки - деревянного двухэтажного здания, внутри которого оборудовали трапезную и 12 келий. К 1867 г. были возведены ещё два корпуса и деревянная шатровая звонница на столбах. В 1868 г. построена первая домовая церковь, освящённая в честь Иверской иконы Божией Матери. В 1877 г. была освящена домовая церковь во имя Иверской иконы Божией Матери. К 1873 г. положение обители еще более укрепилось. В ней проживало около 50 сестер⁴². Шло строительство келий, была построена трапезная, многочисленные хозяйственные постройки и вся территория была обнесена деревянной оградой с каменными воротами.

В 1884-1887 гг. по проекту архитектора А.П. Белоярцева в обители были построены двухэтажный каменный больничный корпус с богадельней и домовая Успенской церковью в русском стиле. В 1894 г. было построено новое каменное здание трапезной. Здесь же располагались кухня и пекарня. Примерно в это же время определились окончательные границы территории обители, которая составляла в плане почти правильный прямоугольник со сторонами 390х270 м. Многочисленные постройки включали мастерские (живописные, рукоделье). По всему периметру была построена глухая кирпичная ограда с четырьмя восьмигранными башнями по углам. Три башни использовались под жилье, а в четвертой находилась паровая машина с резервуаром для воды, необходимым для функционирования монастырского водопровода⁴³.

8 июля 1887 г. община обращена в общежительный третьеклассный монастырь. К этому моменту в монастыре проживала 151 насельница. В 1897 г. на месте монастырской площади был заложен огромный Троицкий собор, который и завершил формирование архитектурного ансамбля монастыря. Освящение собора, построенного по проекту архитектора П.А. Виноградова, состоялось в 1913 г.⁴⁴

⁴² Русские монастыри. Поволжье: Костромская, Ивановская, Нижегородская, Йошкар-Олинская, Чебоксарская епархии /А.А. Агапов и др. М., 2003. – С. 433 сл.

⁴³ Шумилкин М.С., Шумилкин С.М., Шумилкина Т.В. Нижегородское монастырское зодчество. Н.Новгород, 2018. – С. 114.

⁴⁴ Там же.

В дореволюционный период происходили изменения в административно-территориальном устройстве региона. В XVII в. территория Выксунского района относилась к Муромскому уезду. В XVIII- XIX вв. она была поделена между Ардатовским уездом Нижегородской губернии, Муромским и Меленковским уездами Владимирской губернии и Темниковским уездом Тамбовской губернии. Причем граница между Нижегородской и Владимирской губерниями (Меленковский уезд) проходила прямо по западной части Выксы. Выкса формально считалась селом, входившим в состав Ардатовского уезда Нижегородской губернии, в то время как близлежащие к ней рабочие поселки Шиморское и Досчатое (также формально села) относились уже к Меленковскому уезду Владимирской губернии.

В 1858 и 1868 гг. в той части Выксунского района, которая входила в Ардатовский уезд (в Выксунской, Велетьминской и Сноведской волостях) проживало 12 тысяч 787 человек и 12 тысяч 795 человек соответственно⁴⁵.

Рост промышленного производства вызывал рост численности населения самой Выксы. В 1916 г. в ней проживало 7 288 чел. (в начале 1860-х гг. - 5 784 чел.). К 1917 г. в Выксе имелось 13 частных торговых лавок, 4 школы, где обучались 500 человек, одна больница на 17 коек, две церкви (одна погостная). Крупным религиозным и духовным центром являлся Иверский женский монастырь, расположенный в одной версте от Выксы.

Советская власть в Выксе была установлена 1 ноября (по старому стилю) 1917 г. В течение 1918 г. в Выксе был сформирован советский государственный аппарат, который был размещен по традиции в главном доме усадьбы Баташевых. В феврале 1918 г. Выксунские заводы перешли в подчинение московского экономического комитета, а постановлением ВСНХ от 9 июля 1918 г. они были национализированы.

В феврале 1920 г. Верхне - и Нижне-Выксунские заводы вошли во вновь созданный Приокский горный округ (ПГО), центром которого стала Выкса. В 1920-е гг. Выксунский завод не только сохранял, но и наращивал производство, сумев к 1925 г. превзойти уровень довоенной России на 5,6 %. Спустя три года, в 1928 г., Приокский горный округ, был ликвидирован, а на базе основных производственных мощностей некогда баташевских заводов образовано единое предприятие - Выксунский металлургический завод (ВМЗ).

В советский период также происходили значительные изменения административно-территориального деления, менялась численность населения: 13 января 1921 г. ВЦИК принял Постановление об образовании Выксунского промышленного района на правах уезда (из населенных пунктов Муромского, Меленковского уездов Владимирской губернии и Ардатовского

⁴⁵ Архангельский С. К вопросу о происхождении пролетариата в пределах Нижегородского края // Нижегородский край и его хозяйство. Сборник первый. – Нижний Новгород, 1925. - С. 149.

уезда Нижегородской губернии) с населением 66 тысяч 251 человек⁴⁶. В 1922 г. Выксунский рабочий район был переименован в Выксунский уезд⁴⁷, а в июле 1929 г. был образован Выксунский район⁴⁸.

Исходя из общегосударственных задач индустриализации, была определена специализация Приокского района и Выксы как одной из металлургических баз страны. Происходит расширение и реконструкция ВМЗ, строится завод дробильно-размольного оборудования (ДРО; заложен 1 мая 1930 г.). В 1930-35 гг., на заводе были электрифицированы основные производства, построены две мощные мартеновские печи - уникальные сооружения для всего региона, создан единственный в Советском Союзе цех по производству электросварных труб.

На фоне этих процессов происходит рост Выксы, ее благоустройство, разворачивается массовое жилищное строительство, появляются объекты соцкультбыта (поликлиника, Дворец культуры им. Лепсе и т.п.). Улицы асфальтируются, устанавливаются осветительные фонари. К 1932 г. был выстроен водопровод, протяженностью 16 км. Не обходилось и без эксцессов: в 1928 г. был взорван Троицкий собор Иверского монастыря⁴⁹.

В 1934 г. Выкса официально получает статус города⁵⁰. На тот момент селитебная площадь города составляла 399 га, в т.ч. 270 га из них было занято жилыми кварталами. 88 % жилой застройки в это время составляли деревянные одноэтажные дома, канализация отсутствовала.

В 1936 г. исходя из новых политических задач начали реконструировать баташевский парк. Отныне он должен был служить народу.

После Великой Отечественной войны развитие города продолжается. В это время застраиваются, в основном, свободные территории. Некоторое время (с января 1954 г. по апрель 1957 г.) Выксунский район был частью Арзамасской области. Затем получил статус района Горьковской области. В 1950-е гг. получает широкое распространение метод "народной стройки", а в 1960-е гг. происходит переход к массовому крупнопанельному домостроительству. Именно в Выксе в 1958 г. постройкой жилого дома № 23 по улице Красных Зорь было положено начало массовому крупнопанельному домостроительству в СССР⁵¹.

С 1971 по 1991 г. на ВМЗ были построены пять новых цехов, освоены три новых производства. ВМЗ стал крупнейшим в СССР изготовителем электросварных труб и железнодорожных колес. Завод первым в стране освоил технологию порошковой металлургии, а трубоэлектросварочный цех

⁴⁶ В его состав вошли Кулебакская, Тепловская, Верхне-Железницкая, НовоДмитриевская, Досчатинская, Шиморская и Липненская (Липинская) волости. Нижегородский край и его хозяйство. Сборник первый. – Нижгубплан, 1925. - С. 185, 188, 201.

⁴⁷ Славная история. ...С. 218.

⁴⁸ Нижегородский край и его хозяйство...С. 204.

⁴⁹ Сам монастырь был закрыт еще в 1919 г. Сохранились частично кельи и некоторые хозяйственные постройки. В 1995 г. часть зданий была передана Нижегородской епархии Русской православной церкви.

⁵⁰ Географический энциклопедический словарь. М., 1989. - С. 115.

⁵¹ Этот дом стал первым в СССР // Выксунский рабочий, 11 апреля 2019 г.

№ 5, построенный в 1987 г. по японской технологии, считался лучшим в Советском Союзе.

В 1970-80-ые гг. город расширяет свои границы (в основном, в северном и северо-восточном направлениях). В это время начинается массовый снос индивидуальной застройки в его исторической части в связи с новым строительством, формирование нового административного комплекса в районе Красной площади. Происходит дальнейшее благоустройство как города, в целом, так и отдельных жилых домов. К 50-летию присвоения Выксе статуса города в 1984 г. провели большие работы по благоустройству парка — установили металлический забор, красивые беседки, мостики через каналы, чугунные скамьи, высадили цветы, саженцы лип.

В 2011 г. Выксунский муниципальный район с входящими в него муниципальными образованиями был преобразован в муниципальное образование городской округ город Выкса, а административно-территориальное образование Выксунский район преобразовано в административно-территориальное образование город областного значения Выкса Нижегородской области.

В первой четверти XXI в. Выкса являет собой городскую агломерацию с населенными пунктами-спутниками - поселками городского типа (Досчатым, Вилей, Шиморским, Ближне-Песочным), население которой занято в металлургическом, машиностроительном производстве и судостроении. В современной системе расселения района практически отсутствуют населенные пункты с сельскохозяйственной специализацией населения, многие поселки при торфопеработках и лесозаготовках в настоящее время исчезли или являются нежилыми.

Исторический центр, расположенный на восточной окраине современной Выксы, является относительно самостоятельной частью территории города, в то же время он непосредственно связан с главной административной площадью, примыкающей с запада, и с районами многоэтажной застройки с севера. С востока он отделен всего лишь несколькими кварталами от лесных массивов, а с юга раскрывается на обширный пруд, имеющий прекрасный пляж и лодочную станцию. Таким образом, находясь как бы на периферии города, этот район в то же время не является заброшенным и изолированным и имеет перспективы развития в разных направлениях⁵².

В сформировавшемся за четверть тысячелетия выксунском культурно-историческом ландшафте четко выражено взаимодействие природных и антропогенных факторов. Постройка заводов, их укрупнение, создание производственной и транспортной инфраструктуры, формирование системы расселения, обусловленной, прежде всего, принадлежностью большей его части к тому или иному производству (звену в сложившейся системе

⁵² Раев Л.И. Выксунский музей — заповедник промышленного наследия как объект культурного наследия // Бюллетень Научного совета Российской академии наук по проблемам российской и мировой экономической истории. 2007. № 5. - С.86-88.

разделения труда), оказала главное влияние на формирование и эволюцию культурно-исторического ландшафта Выксы и окрестностей.

3. Исторические сведения о выявленном объекте культурного наследия.

Точного времени строительства здания установить не удалось. Вместе с тем, в документах архивного фонда Нижегородского губернского правления имеется дело по прошению мастерового с. Выкса Ардатовского уезда Андрея Ивановича Щепкина о разрешении устройства кинематографа в доме Голованова (ныне – г. Выкса, ул. Ленина, д. 16) в с. Выкса Ардатовского уезда Нижегородской губернии (10 июня – 11 июля 1913 г.).

В деле имеется прошение в Нижегородское губернское правление с обоснованием прошения и размерам помещения.

В акте полицейского надзирателя с. Выкса Ардатовского уезда Нижегородской губернии от 19 июня 1913 года указано: “Каменный двухэтажный дом в с. Выкса принадлежит Павлу Леонидовичу Голованову, одной стороной выходит на площадь, другой в переулок, дом угловой, сзади дома пустопорожнее место”. Также имеются чертежи двухэтажного каменного дома: фасад, поперечный разрез, план нижнего этажа и план расположения.

В XVIII-XIX вв. в Выксе было как минимум три независимых друг от друга рода Головановых.

Одна ветвь Головановых известна с 1850 г. (“Игнатьевичи”). Их род восходит к глиняного литья мастеру Родиону Игнатьеву, который был переведен на Выксунский завод из Илевского после раздела имущества между братьями Баташевыми в 1780-х гг. К 1795 г. Родион Игнатьев стал надзирателем на рудниках, его сын, Тимофей, был писарем на рудниках.

Другая ветвь фамилии Головановых в Выксе связана с Емельяном Алексеевым Головановым, надзирателем, переведенным в Выксу с Унженского завода, который упоминается в ревизских сказках в 1850 г.; не оставил потомства.

Третий род Головановых (“Федоровичи”) восходил к крепостным крестьянам, работавшим на Выксунском заводе. Основоположником является приказчик при рудниках Выксунских заводов Иван Федоров Голован. Прозвище упоминается в документах по разделу имущества братьев Баташевых за 1783 г. Фамилия Головановых упоминается в документах седьмой ревизии (1816 г.) и в девятой ревизии (1850 г.).

Известно, что в 1845 г. представитель этой ветви Головановых, Павел Николаевич (родился около 1813 года), вместе с малолетними сыновьями, был отпущен на волю (т.е. выкупился из крепостной зависимости). На период восьмой ревизии (1834 г.) был неженат. Младший сын П.Н. Голованова, Леонид, вероятно, родился в 1840-х гг.

Павел Леонидович Голованов (сын Леонида Павловича) родился в 1881 году. Являясь потомственным и последним владельцем кожевенной лавки, был весьма состоятельным человеком и имел 8 детей (Леонид, Александра, Любовь, Александр, Герман, Глафира, Николай и Тамара).

После революции всю недвижимость у Головановых национализировали, в том числе и здание кожевенной лавки, а самого Павла Леонидовича арестовали.

По разным источникам, год смерти Павла Леонидовича Голованова - 1938 либо 1941 год.

4. Архитектурное описание выявленного объекта культурного наследия.

Выявленный объект культурного наследия представляет собой двухэтажное кирпичное здание, с подвалом и современным пристроем с южной стороны.

В основе здание имеет прямоугольную планировочную композицию. Крыша комбинированная: основной объем покрыт вальмовой крышей, южная часть здания с современным пристроем – односкатной, со слуховым окном и дымовой трубой. Кровля металлическая, из профилированного листа темно-зеленого цвета. Стены здания из красного кирпича, южная часть здания обложена силикатным кирпичом с изменением исторического облика фасада, современный пристрой также выполнен из силикатного кирпича. Северный и восточный фасады окрашены в голубой цвет, часть западного фасада из красного кирпича окрашена в белый цвет, южный фасад и часть западного фасада из силикатного кирпича не окрашены. Художественная отделка фасадов (венчающие карнизы, наличники и сандрики, декоративные пояски, выступы) выполнена из кирпича и камня. Цоколь каменный. Заполнения оконных и дверных проемов в основном современные. На западном фасаде сохранились исторические металлические ворота в двух дверных проемах. На южном фасаде сохранилось столярное заполнение и расстекловка оконных проемов второго этажа. На фасадах здания располагаются внешние блоки кондиционеров, спутниковая телевизионная тарелка, наружные рекламные вывески.

Главный (северный) фасад здания по ул. Ленина симметричен, имеет 9 световых осей. Центральная часть из пяти световых осей подчеркнута по двум сторонам креповкой, оформленной в виде рустованных лопаток. Главная центральная ось и две боковые оси фасада подчеркнуты широкими дверными проемами с лучковыми перемычками, с прямым каменным декором и замковым камнем. По бокам от центрального входа расположены два широких оконных проема с лучковыми перемычками, прямыми каменными наличниками и замковым камнем. Оконные проемы второго этажа прямоугольные, оформлены каменными резными наличниками и сандриками сложной формы, окрашенными в белый цвет. Карнизы сандриков треугольные, простого профиля, украшены дентикулами; фриз сандриков с растительным орнаментом. Подоконники простого профиля, подоконные филенки с криволинейным резным каменным декором. Пространство между окон оформлено рустованными лопатками. Междуетажный пояс выполнен из угловой кирпичной кладки, обрамленной сверху и снизу поясами простого профиля. В декоративном оформлении широкого многоступенчатого

венчающего карниза, выделенного белым цветом, в пространстве между раскреповок, используются мотивы бегунка и уступчатых дентикул.

Восточный фасад здания по ул. Почтовой асимметричен, имеет 6 световых осей. Правая часть здания в 5 световых осей симметрична, подчеркнута по бокам креповкой, оформленной в виде рустованных лопаток. Два широких оконных проема первого этажа оформлены простыми наличниками с замковым камнем. Заполнение проемов – металлические ставни с декоративными кованными элементами, окрашены в бежевый и в темно-зеленый цвета. Оконные проемы второго этажа прямоугольные, оформлены каменными резными наличниками и сандриками сложной формы, окрашенными в белый цвет. Карнизы сандриков треугольные, простого профиля, украшены дентикулами; фризы сандриков с растительным орнаментом. Подоконники простого профиля, подоконные филенки с криволинейным резным каменным декором. Пространство между окон оформлено рустованными лопатками. Междуетажный пояс выполнен из угловой кирпичной кладки, обрамленной сверху и снизу поясами простого профиля. В декоративном оформлении широкого многоступенчатого венчающего карниза, выделенного белым цветом, в пространстве между раскреповок, используются мотивы бегунка и уступчатых дентикул. Левая, в 1 световую ось, значительно выступающая вперед, часть фасада здания является современным пристроем. Углы пристроя декорированы рустом, частично повторяется профиль венчающего карниза исторической части здания. На первом этаже широкий квадратный дверной проем, заполнен металлическими воротами, оформлен прямыми наличниками. Сбоку пристроя входная группа с металлическим навесом на кованных кронштейнах и прямоугольным окном без декора на втором этаже.

Западный фасад здания асимметричен. Оконные проемы современные, без декоративного оформления. Один из двух проемов первого и проем второго этажей заложены силикатным кирпичом. Левая часть здания декорирована по бокам креповками, оформленными в виде лопаток: слева рустованная, справа – гладкая. Междуетажный пояс выполнен из угловой кирпичной кладки, обрамленной сверху и снизу поясами простого профиля. В декоративном оформлении широкого многоступенчатого венчающего карниза используются мотивы бегунка и уступчатых дентикул. Правая часть фасада лишена декора.

Дворовый южный фасад здания асимметричен и имеет 9 световых осей. Торцы несущих стен выделены на фасаде плоскими лопатками. Венчающий карниз трехступенчатый, выполнен из кирпича. Дверные и оконные проемы второго этажа прямоугольные, без декоративного оформления. Над дверными проемами металлические навесы.

Первоначальная объемно-пространственная и планировочная структура здания, а также оформление фасадов сохранились практически полностью, но искажены пристройками и облицовкой советского времени. Сохранилась

симметричная композиционная структура и элементы главного северного, боковых восточного и западного фасадов исторического строения.

Объект является примером архитектуры России начала XX века. Здание сохранило черты эпохи русского модерна: массивные арочные проемы первого этажа, каменные резные наличники окон второго этажа, керамические вставки с растительным орнаментом, рельефность фасадов за счет сложных элементов междуэтажного пояса и венчающего карниза, вальмовая крыша.

Перечень документов и материалов, полученных и собранных при проведении экспертизы, а также использованной для нее специальной, технической и справочной литературы.

1. Агафонова И.С. Ансамбль Выксунского Иверского монастыря - памятник архитектуры периода эклектики // Приокская глубинка: краеведческий альманах, 2008, № 3. - С. 9-40.

2. Арсентьев Н.М. Архитектурно-производственный облик промышленных центров первой половины XIX века (по планам и чертежам Замосковского горного округа) // Саранск: история и образ города-провинции: материалы III Воронин. науч. чтений. - Саранск, 2005. - С. 191-202.

3. Арсентьев Н.М. Замосковский горный округ: заводовладельцы и рабочие. - Саранск, 1994.

4. В.Г. Шухов: нижегородские проекты. Территория уникальных объектов: книга-альбом / С. В. Зеленова, Т. П. Виноградова, Д. И. Коротаева, Г. Н. Ометова. - Нижний Новгород, 2016.

5. Верхнее Поволжье. Памятники истории, архитектуры, градостроительства. Горький, 1990.

6. Выксунский край: история и современность. - Саранск, 2007.

7. Господский дом Баташевых-Шепелевых в Выксе: литературно-художественное издание/А.А. Цыпляев и др.; лит. обработка Е.А. Баикиной. — Выкса, 2017.

8. Давыдов А.И. Историческая записка, касающаяся здания конторы Выксунских заводов в г. Выкса. Нижний Новгород, 2006.

9. Давыдов А.И. Троицкий собор Выксунского Иверского монастыря // Приокская глубинка: краеведческий альманах, 2008, № 3. - С. 41-50.

10. Демиховский К.К. Возникновение и развитие Приокской металлургии во второй половине XVIII века // Ученые записки Пермского государственного университета им. А. М. Горького. - Пермь, 1961. - Т. 17. - Вып. 4. - С. 47-81.

11. Дубодел А.М. Заводовладельцы Замосковского горного округа в конце XVIII - первой половине XIX века: социокультурная и техногенная среда предпринимательской деятельности. Саранск, 2004.

12. Киселев А.Г. Историография предпринимательской деятельности заводчиков Баташевых. Курск, 1999.

13. Киселев А.Г. Путешествие “ревизора” на Выксуны. М., 2007.

14. Киселев А.Г. Несколько дней в замечательном имении, или Выкса 180 лет назад. М., 2007.

15. Кириченко Е. И. Русская архитектура 1830 - 1910-х годов. - М., 1978.
16. Королев В.В. Не стреляйте в прошлое из пистолета. - Выкса, 2014.
17. Князева Н.А. Из истории ОАО “ВМЗ” Выкса, 2002.
18. Краснов В.В. Башня системы В.Г. Шухова в г. Выксе: к строительной истории памятника федерального значения // [Электронный ресурс] Открытый текст / Режим доступа: <https://opentextnn.ru/space/littlesityes/viksa/krasnov-v-v-bashnja-sistemy-v-g-shuhova-v-g-vykse-k-stroitelnoj-istorii-pamjatnika-federalnogo-znachenija/> (дата обращения - 16.07.2024).
19. Красносельская Н.Ю. Чугуноплавильное производство Баташевых и усадебный комплекс в Выксе // Декоративное искусство и предметно-пространственная среда. Вестник РГХПУ им. С.Г. Строганова. 2012. № 2-1.
20. Лотарева Р.М. Города-заводы России. XVIII - первая половина XIX века. Екатеринбург, 1993.
21. Metallургическая промышленность России первой половины XIX века. Сборник документов и материалов. Саранск, 2006.
22. Павленко Н.И. История металлургии в России в XVIII веке: Заводы и заводовладельцы. М., 1962.
23. Раев Л.И. Выксунский музей — заповедник промышленного наследия как объект культурного наследия // Бюллетень Научного совета Российской академии наук по проблемам российской и мировой экономической истории. 2007. № 5. - С.86-88.
24. Свиньин П.П. Заводы, бывшие И. Р. Баташева, а ныне принадлежащие генерал-лейтенанту Д. Д. Шепелеву и его детям. СПб., 1826.
25. Шестеров Л. В. Выксунская гидроэнергетическая система XVIII века // Записки краеведов. - Горький, 1981. С. 141 - 150.
26. Приокская глубинка: краеведческий альманах. Вып. 1 (22). Выкса: Дятловы горы, 2022.

Обоснования вывода государственной историко-культурной экспертизы.

Абзацем первым статьи 3 Федерального закона от 25.06.2002 № 73-ФЗ “Об объектах культурного наследия (памятниках истории и культуры) народов Российской Федерации” установлено, что к объектам культурного наследия (памятникам истории и культуры) народов Российской Федерации (далее - объекты культурного наследия) относятся объекты недвижимого имущества (включая объекты археологического наследия) и иные объекты с исторически связанными с ними территориями, произведениями живописи, скульптуры, декоративно-прикладного искусства, объектами науки и техники и иными предметами материальной культуры, возникшие в результате исторических событий, представляющие собой ценность с точки зрения истории, археологии, архитектуры, градостроительства, искусства, науки и техники, эстетики, этнологии или антропологии, социальной культуры и являющиеся свидетельством эпох и цивилизаций, подлинными источниками информации о зарождении и развитии культуры.

Из содержания пункта 1 статьи 130 Гражданского кодекса Российской Федерации следует, что к недвижимым вещам (недвижимое имущество, недвижимость) относятся земельные участки, участки недр и все, что прочно связано с землей, то есть объекты, перемещение которых без несоразмерного ущерба их назначению невозможно, в том числе здания, сооружения, объекты незавершенного строительства.

Подпунктом “а” пункта 5 Правил присвоения, изменения и аннулирования адресов, утвержденных Постановлением Правительства Российской Федерации от 19.11.2014 № 1221 установлено, что объектом адресации являются: здание (строение, за исключением некапитального строения), в том числе строительство которого не завершено.

По результатам комплексных историко-культурных исследований, проведенных в рамках настоящей государственной историко-культурной экспертизы установлено, что выявленный объект культурного наследия “Дом купца Голованова” (Нижегородская область, городской округ город Выкса, г. Выкса, ул. Ленина, 16) представляет собой ценность:

1) Историко-культурную:

- является подлинным источником информации о формировании исторической среды и экономической деятельности в г. Выкса;

2) Архитектурную:

- является образцом архитектуры России начала XX века, сохранившего черты эпохи русского модерна;

3) Градостроительную:

- является неотъемлемой частью градостроительной среды г. Выксы с начала XX века;

4) Мемориальную:

- связан с жизнью потомственного выксунского купца Павла Леонидовича Голованова.

Учитывая вышеизложенное, полагаю, что выявленный объект культурного наследия является объектом недвижимого имущества, представляет собой ценность с точки зрения истории, архитектуры и градостроительства и имеет особое значение для истории и культуры субъекта Российской Федерации.

Вывод государственной историко-культурной экспертизы.

Включение в единый государственный реестр объектов культурного наследия (памятников истории и культуры) народов Российской Федерации выявленного объекта культурного наследия “Дом купца Голованова” (Нижегородская область, городской округ город Выкса, г. Выкса, ул. Ленина, 16) является обоснованным (положительное заключение), так как данный объект обладает историко-культурной ценностью и особенностями (предметом охраны), являющимися основанием для включения его в реестр, и соответствует критериям объекта культурного наследия, установленным

Федеральным законом от 25.06.2002 № 73-ФЗ “Об объектах культурного наследия (памятниках истории и культуры) народов Российской Федерации”.

Выявленный объект культурного наследия “Дом купца Голованова” (Нижегородская область, городской округ город Выкса, г. Выкса, ул. Ленина, 16) подлежит включению (положительное заключение) в единый государственный реестр объектов культурного наследия (памятников истории и культуры) народов Российской Федерации в установленном порядке со следующими сведениями, представленными в соответствии с п. 2 ст. 18 Федерального закона от 25.06.2002 № 73-ФЗ “Об объектах культурного наследия (памятниках истории и культуры) народов Российской Федерации”:

1. Наименование объекта: “Здание кожевенной лавки купца Павла Леонидовича Голованова”;
2. Время возникновения: начало XX века;
3. Местонахождение объекта: Российская Федерация, Нижегородская область, городской округ город Выкса, город Выкса, улица Ленина, здание 16;
4. Категория историко-культурного значения объекта: регионального значения;
5. Вид объекта: памятник;
6. Описание особенностей объекта, являющихся основаниями для включения его в реестр и подлежащих обязательному сохранению (предмет охраны):

Градостроительные особенности.

- 1) Местоположение выявленного объекта культурного наследия – угловое расположение в квартале (имеет 2 уличных фасада) на пересечении улиц Ленина и Почтовой.

Архитектурные особенности (экстерьер).

- 2) Двухэтажное кирпичное здание с элементами эпохи русского модерна, с подвалом.
- 3) Объемно-пространственное решение в габаритах капитальных стен на начало XX века (прямоугольная планировочная композиция), с высотными отметками (по венчающему карнизу).
- 4) Крыша: комбинированная – вальмовая и односкатная (с южной части здания). Покрытие кровли металлическое.

Северный фасад:

- 5) Широкий многоступенчатый венчающий карниз, с мотивами бегунка и уступчатых дентикул в пространстве между раскреповок. Междуэтажный пояс из угловой кирпичной кладки, обрамленной сверху и снизу поясами простого профиля;
- 6) Рустованные лопатки, сандрики сложной формы;
- 7) Оформление оконных проемов первого этажа – прямые каменные наличники и замковые камни; второго этажа – каменные резные наличники и сандрики сложной формы. Карнизы сандриков треугольные, простого профиля с дентикулами; фриз сандриков с растительным орнаментом.

Подоконники простого профиля, подоконные филенки с криволинейным резным каменным декором;

8) Оконные проемы – количество, расположение, исторические габариты и форма – на первом этаже с лучковыми перемычками, на втором прямоугольной формы. Материал оконных заполнений (дерево);

9) Оформление дверных проемов – прямой каменный декор и замковый камень;

10) Дверные проемы – количество, расположение, исторические габариты и форма (с лучковыми перемычками);

11) Отделка: кирпичная кладка без штукатурки с окраской.

Восточный фасад:

12) Широкий многоступенчатый венчающий карниз с мотивами бегунка и уступчатых дентикул в пространстве между раскреповками. Междуэтажный пояс из угловой кирпичной кладки, обрамленной сверху и снизу поясами простого профиля;

13) Рустованные лопатки, сандрики сложной формы;

14) Оформление оконных проемов первого этажа - простые наличники с замковым камнем; второго этажа – каменные резные наличники и сандрики сложной формы. Карнизы сандриков треугольные, простого профиля с дентикулами; фризы сандриков с растительным орнаментом. Подоконники простого профиля, подоконные филенки с криволинейным резным каменным декором;

15) Оконные проемы – количество, расположение, исторические габариты и форма. Материал заполнения проемов первого этажа – металлические ворота с декоративными кованными элементами, второго этажа – дерево;

16) Отделка: кирпичная кладка без штукатурки с окраской.

Западный фасад:

17) Широкий многоступенчатый венчающий карниз с мотивами бегунка и уступчатых дентикул. Междуэтажный пояс из угловой кирпичной кладки, обрамленной сверху и снизу поясами простого профиля, рустованные лопатки;

18) Отделка: кирпичная кладка без штукатурки с окраской.

Южный фасад:

19) Оконные проемы второго этажа исторического объема – количество, расположение, исторические габариты и форма. Материал оконных заполнений (дерево);

20) Отделка: кирпичная кладка без штукатурки с окраской.

Архитектурные особенности (интерьер).

21) Расположение трехмаршевой лестницы с поворотом на 180 градусов и двумя промежуточными площадками;

22) Межэтажные перекрытия в уровне второго этажа своды Монье;

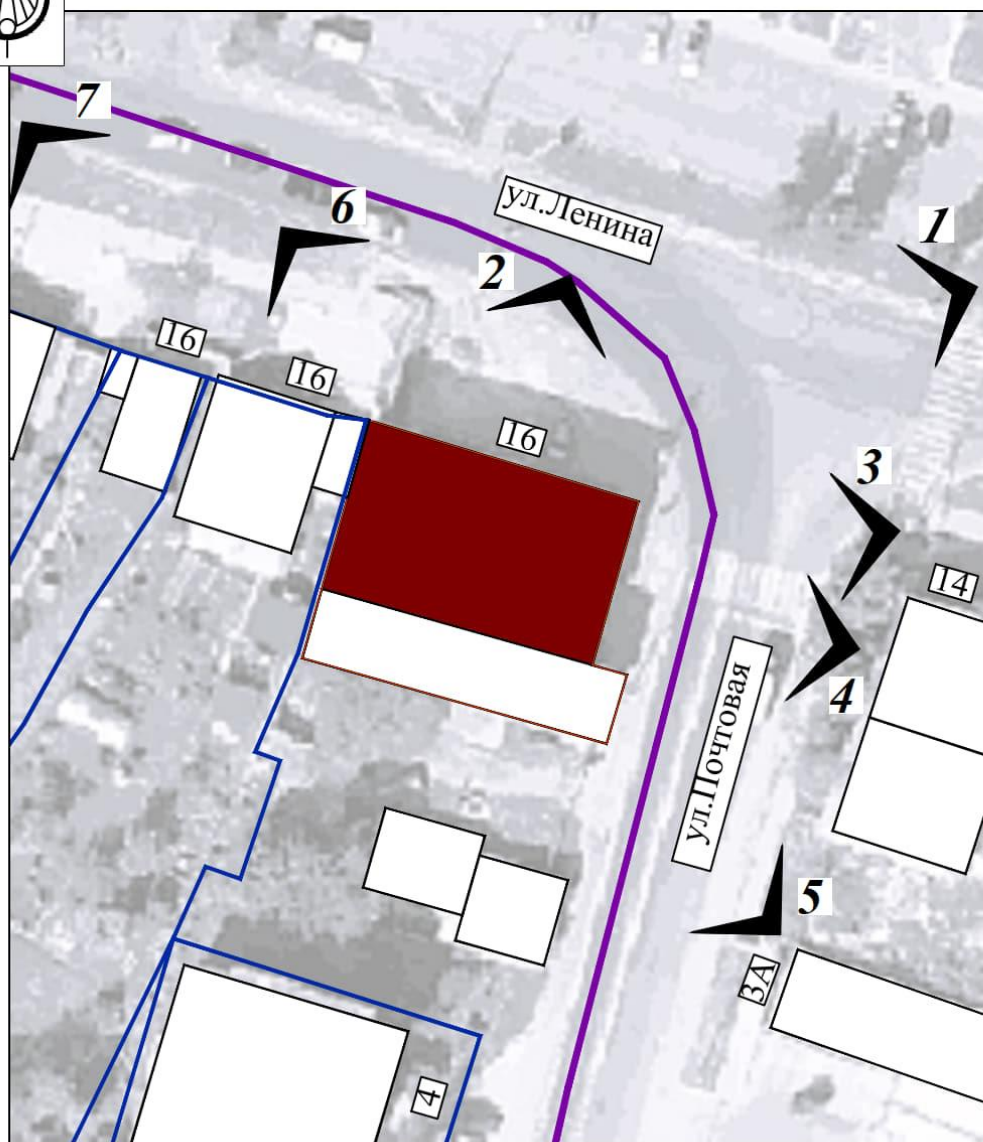
23) Фрагменты потолочных карнизов простой формы, лепнины (с растительным орнаментом), декоративный лепной элемент в уровне второго этажа лестничной клетки.

Предмет охраны может быть дополнен в порядке, установленном федеральным законодательством.

**Фотографические изображения
выявленного объекта культурного наследия,
с картой (схемой) фотофиксации
выявленного объекта культурного наследия (М 1:500)**



**Карта (схема) фотофиксации выявленного объекта
культурного наследия. М 1:500**



Условные обозначения:



Выявленный объект культурного наследия «Дом купца Голованова»
(Нижегородская область, городской округ город Выкса, г. Выкса, ул. Ленина, 16)



Точки фотофиксации



Границы кадастровых кварталов, сведения о которых содержатся в едином государственном реестре недвижимости



Границы земельных участков, сведения о которых содержатся в едином государственном реестре недвижимости



Объекты капитального строительства, сведения о которых содержатся в едином государственном реестре недвижимости



Т.ф. 1. Перспективный вид на объект с северо-востока.



Т.ф. 2. Общий вид на северный (главный) фасад объекта.



Т.ф. 3. Общий вид на восточный фасад объекта.



Т.ф. 4. Общий вид на восточный фасад объекта.



Т.ф. 5. Общий вид на южный фасад объекта.



Т.ф. 6. Общий вид на северный и западный фасады объекта.



Т.ф. 7. Перспективный вид на объект с запада.



Вальмовая кровля, венчающий карниз, декорированный дентикулами.



Прямоугольные оконные проемы, декорированные каменными резными наличниками и подоконным орнаментом, рустованные лопатки.



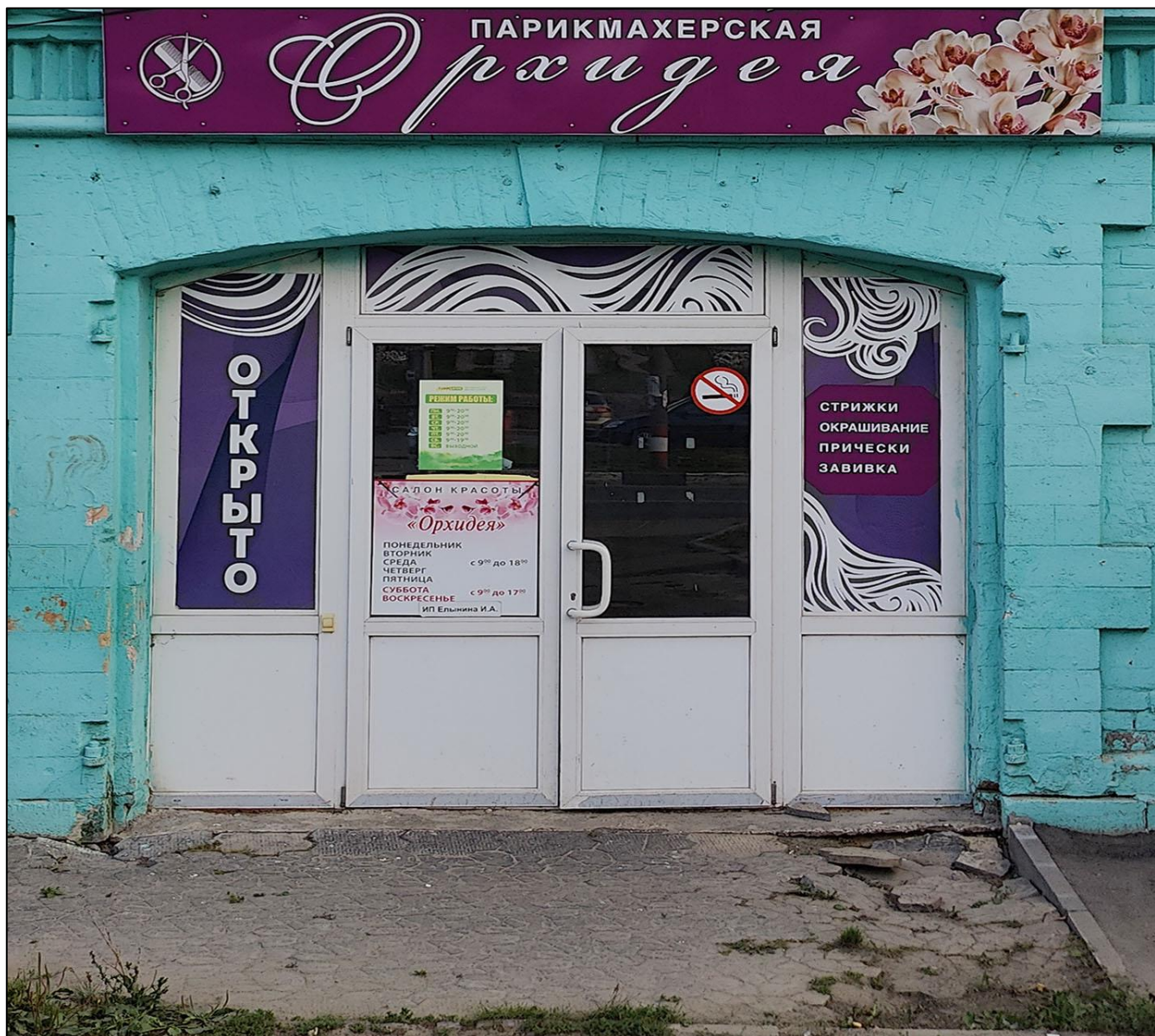
Междуэтажный пояс из угловой кирпичной кладки, оконные проемы с лучковыми перемычками с металлическими ставнями, декорированные каменными простыми наличниками с замковым камнем, рустованные лопатки.



Оконные проемы с лучковыми перемычками, декорированные каменными простыми наличниками с замковым камнем, дверной проем с лучковой перемычкой, декорированный каменным простым наличником.



Дверной проем с лучковой перемычкой, декорированный каменным простым наличником с замковым камнем.



Дверной проем с лучковой перемычкой, декорированный каменным простым наличником с замковым камнем.



Трехмаршевая лестница (фрагмент).

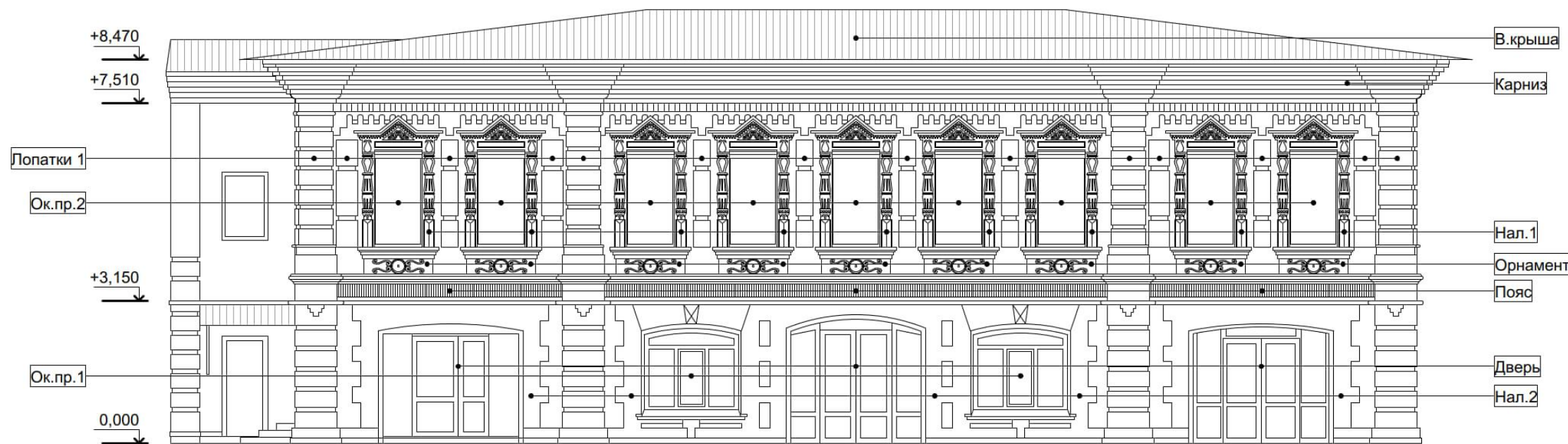


Трехмаршевая лестница (фрагмент), потолочные карнизы, лепнина.



Лепнина с растительным орнаментом (фрагмент).

Северный фасад



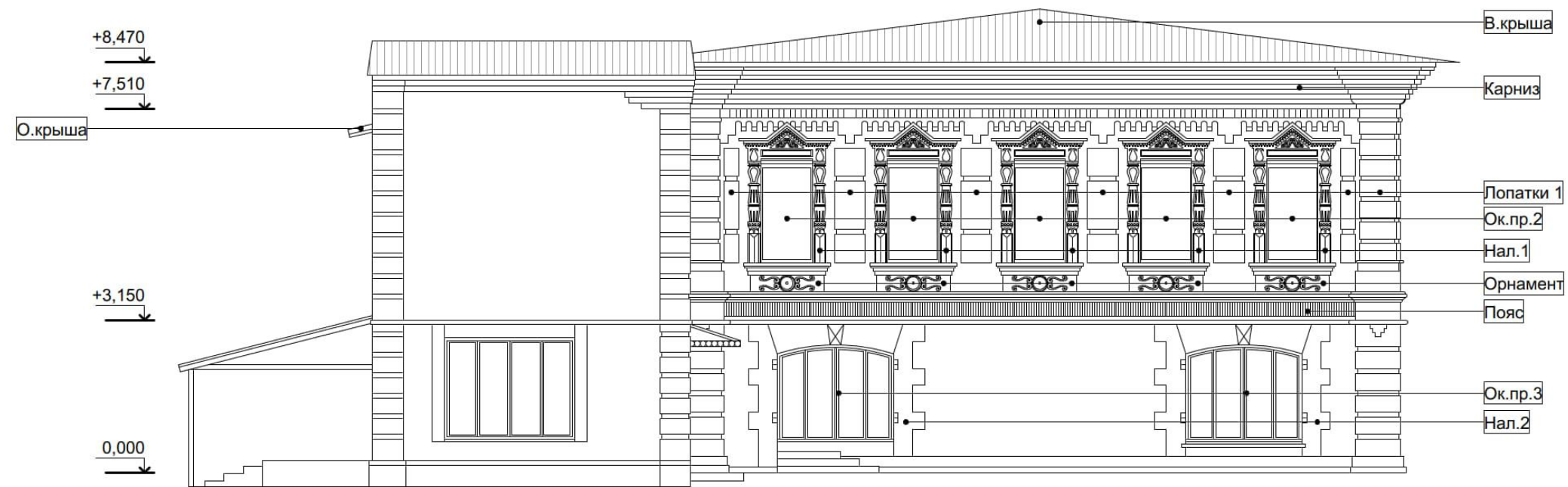
Условные обозначения

- Ок.пр.1** - Оконные проемы с лучковыми перемычками с расстекловкой
- Ок.пр.2** - Оконные проемы прямоугольные без расстекловки
- Дверь** - Дверные проемы с лучковыми перемычками, с боковыми окнами
- Пояс** - Междуэтажный пояс из угловой кирпичной кладки
- Карниз** - Венчающий карниз, декорированный дентикулами

- В.крыша** - Вальмовая крыша
- Нал.1** - Каменные резные наличники
- Нал.2** - Каменные простые наличники
- Лопатки 1** - Рустованные лопатки
- Орнамент** - Подоконный орнамент



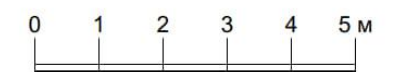
Восточный фасад



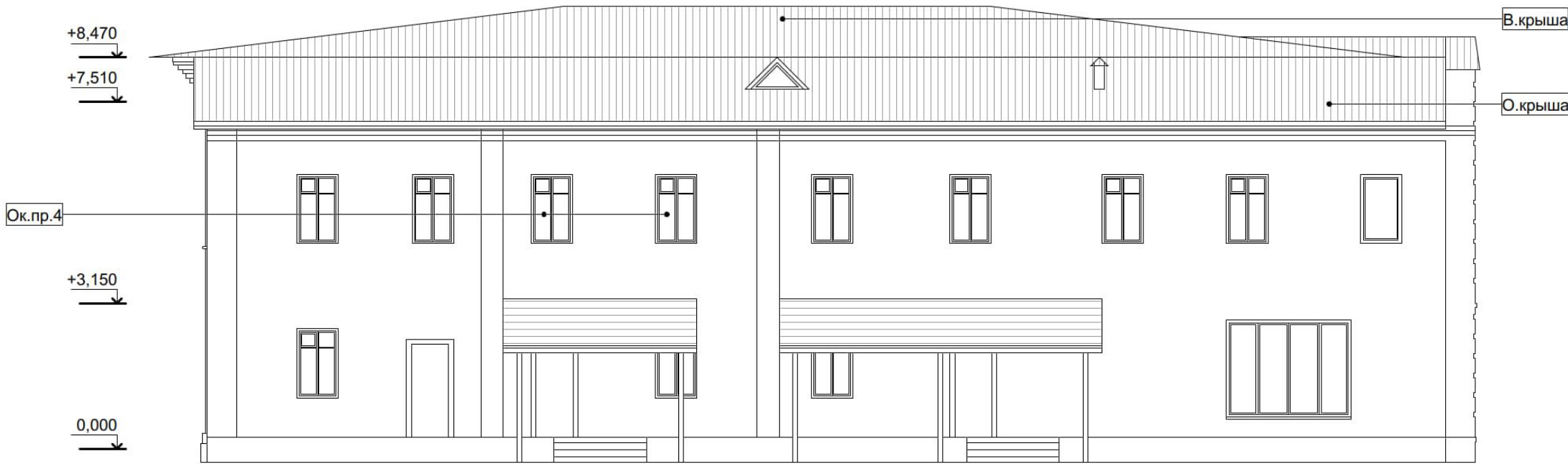
Условные обозначения

Ок.пр.2	- Оконные проемы прямоугольные без расстекловки
Ок.пр.3	- Оконные проемы с лучковыми перемычками, закрытые металлическими ставнями
Пояс	- Междуетажный пояс из угловой кирпичной кладки
Карниз	- Венчающий карниз, декорированный дентикулами
Нал.1	- Каменные резные наличники

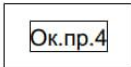


Нал.2	- Каменные простые наличники
Лопатки 1	- Рустованные лопатки
Орнамент	- Подоконный орнамент
В.крыша	- Вальмовая крыша
О.крыша	- Односкатная крыша



Южный фасад

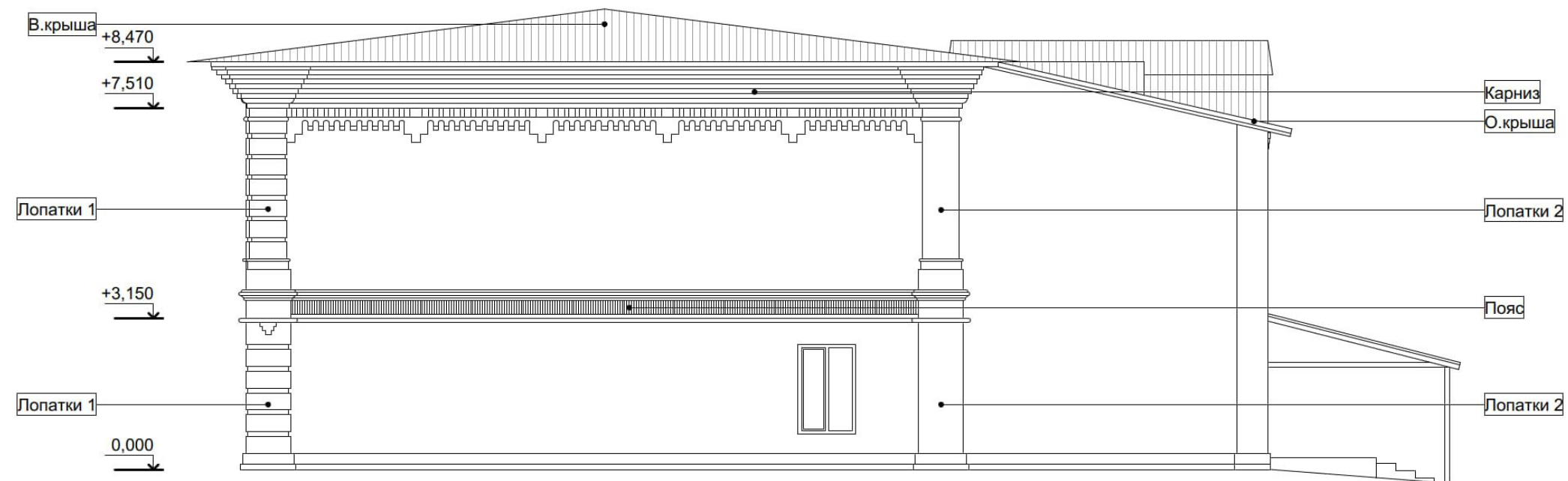


Условные обозначения

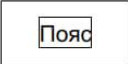

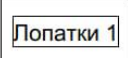
-  - Оконные проемы прямоугольные с расстекловкой
-  - Вальмовая крыша
-  - Односкатная крыша

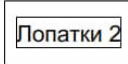




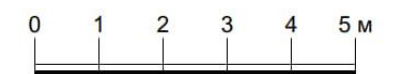
Западный фасад



Условные обозначения

- | | |
|---|---|
|  | - Междуетажный пояс из угловой кирпичной кладки |
|  | - Венчающий карниз, декорированный дентикулами |
|  | - Рустованные лопатки |





- | | |
|---|---------------------|
|  | - Простые лопатки |
|  | - Вальмовая крыша |
|  | - Односкатная крыша |



План подвала



Условные обозначения

-  - Объемно-пространственная композиция объекта
-  - Капитальные стены
-  - Местоположение, размер и форма оконных и дверных проемов
-  - Заложенные оконные и дверные проемы
-  - Лестницы

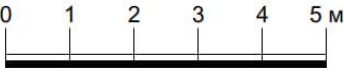
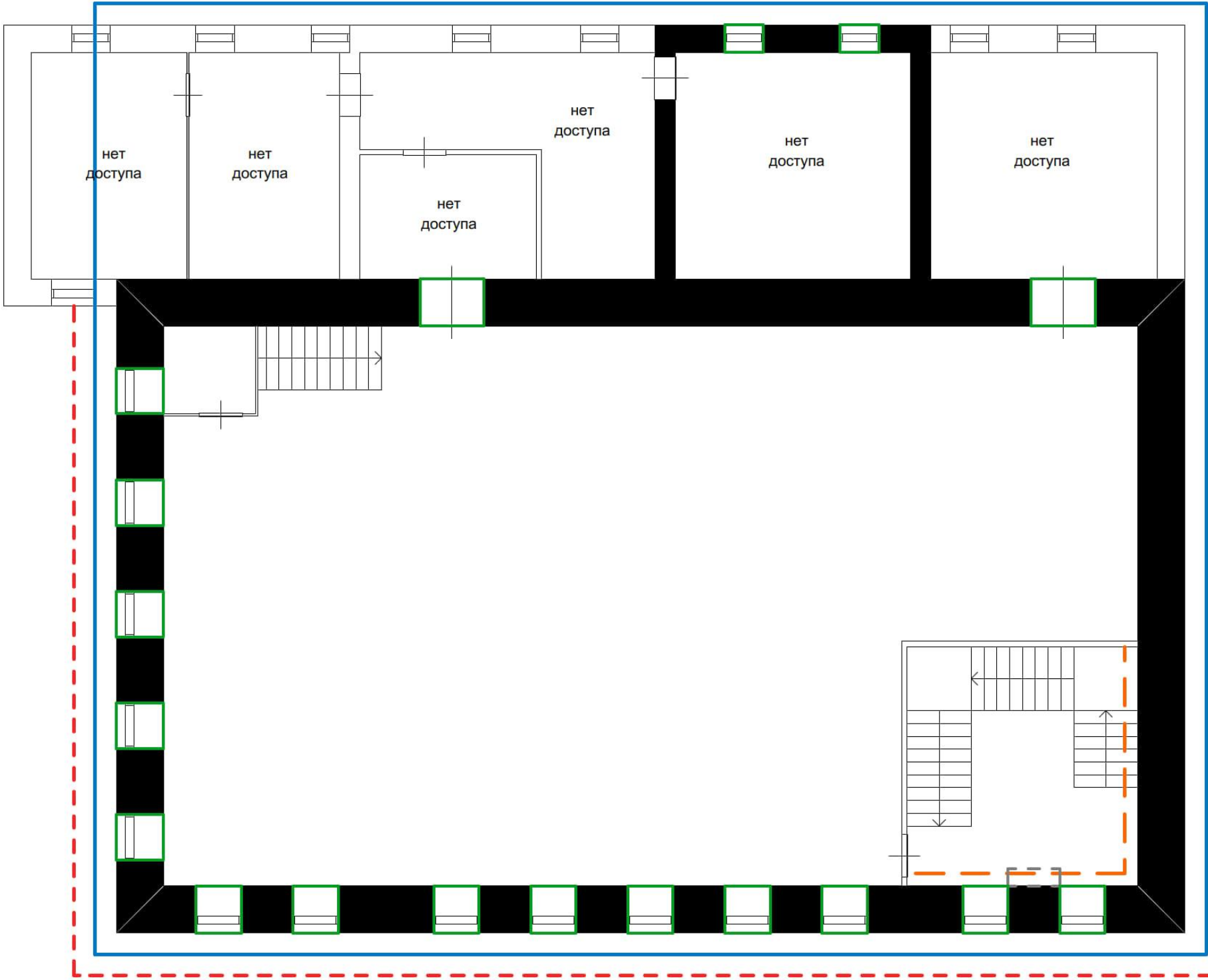
План 1-го этажа



Условные обозначения

- Объемно-пространственная композиция объекта
- Композиция и архитектурно-художественное оформление фасадов
- Капитальные стены
- Местоположение, размер и форма оконных и дверных проемов
- Заложенные оконные и дверные проемы
- Лестницы

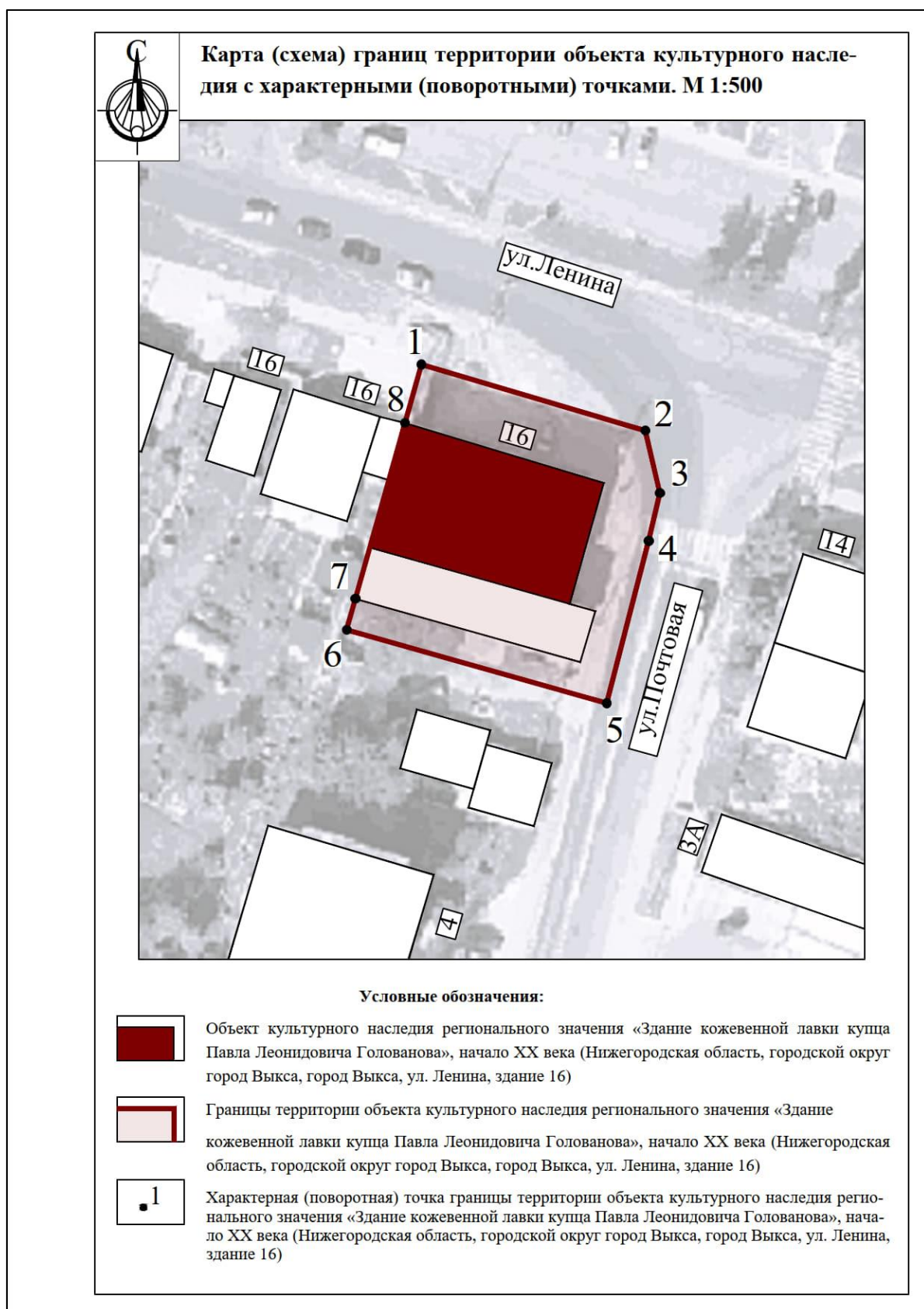
План 2-го этажа



Условные обозначения

-  - Объемно-пространственная композиция объекта
-  - Композиция и архитектурно-художественное оформление фасадов
-  - Капитальные стены
-  - Местоположение, размер и форма оконных и дверных проемов
-  - Заложённые оконные и дверные проемы
-  - Лестницы
-  - Лепнина и карнизы
-  - Декоративные лепные элементы

7. Сведения о границах территории объекта, включая графическое описание местоположения этих границ, перечень координат характерных точек этих границ в системе координат, установленной для ведения Единого государственного реестра недвижимости:



Перечень координат поворотных (характерных) точек границ территории объекта культурного наследия.

Система координат МСК-52				
Обозначение характерных точек границ	Координаты, м		Метод определения координат характерной точки	Средняя квадратическая погрешность положения характерной точки (Mt), м
	Геодезическая система координат			
	X	Y		
1	2	3	4	5
1	417987,36	1289943,66	Картометрический метод	0.10
2	417979,83	1289969,10	Картометрический метод	0.10
3	417972,73	1289970,75	Картометрический метод	0.10
4	417967,29	1289969,47	Картометрический метод	0.10
5	417948,84	1289964,71	Картометрический метод	0.10
6	417957,19	1289935,14	Картометрический метод	0.10
7	417960,72	1289936,14	Картометрический метод	0.10
8	417980,70	1289941,78	Картометрический метод	0.10
1	417987,36	1289943,66	Картометрический метод	0.10

Площадь: 934,60 м².

Периметр: 120,54 м.

Текстовое описание границ территории объекта культурного наследия.

От точки 1 до точки 2 в юго-восточном направлении 26.5 м, от точки 2 до точки 3 в юго-восточном направлении 7.3 м, от точки 3 до точки 4 в юго-западном направлении 5.6 м, от точки 4 до точки 5 в юго-западном направлении 19.1 м, от точки 5 до точки 6 в северо-западном направлении 30.7 м, от точки 6 до точки 7 в северо-восточном направлении 3.7 м, от точки 7 до точки 8 в северо-восточном направлении 20.8 м, от точки 8 до точки 1 в северо-восточном направлении 6.9 м.

Требования к осуществлению деятельности в границах территории объекта культурного наследия.

Требования к осуществлению деятельности в границах территории объекта культурного наследия установлены статьей 5.1. Федерального закона от 25.06.2002 № 73-ФЗ “Об объектах культурного наследия (памятниках истории и культуры) народов Российской Федерации”.

Разрешается:

1) проведение работ по сохранению объекта культурного наследия или его отдельных элементов в соответствии с проектами проведения указанных работ, согласованными в установленном порядке с органом, уполномоченным в области сохранения, использования, популяризации и государственной охраны объектов культурного наследия, на основании его письменного разрешения и задания на проведение указанных работ;

2) осуществление хозяйственной деятельности, не противоречащей требованиям обеспечения сохранности объекта культурного наследия и позволяющей обеспечить функционирование объекта культурного наследия в современных условиях, в том числе ремонт, реконструкция и прокладка инженерных коммуникаций подземным способом при наличии разделов об обеспечении сохранности объекта культурного наследия с актами государственной историко-культурной экспертизы, согласованных в установленном порядке с органом, уполномоченным в области сохранения, использования, популяризации и государственной охраны объектов культурного наследия.

Запрещается:

1) снос объекта культурного наследия и осуществление хозяйственной деятельности, причиняющей вред объекту культурного наследия;

2) проведение земляных, строительных, мелиоративных и иных работ, за исключением работ по сохранению объекта культурного наследия или его отдельных элементов, сохранению историко-градостроительной среды объекта культурного наследия;

3) прокладка инженерных коммуникаций наземным, надземным способами, а также на фасадах;

4) строительство объектов капитального строительства и увеличение объемно-пространственных характеристик, существующих на территории памятника объектов капитального строительства;

5) размещение рекламных конструкций, за исключением наружной рекламы предусмотренной пунктом 3 статьи 35.1 Федерального закона от 25 июня 2002 г. № 73-ФЗ «Об объектах культурного наследия (памятниках истории и культуры) народов Российской Федерации».

3. Назначение объекта культурного наследия при проведении работ по его приспособлению для современного использования, а также виды разрешенного использования земельных участков в границе территории объекта культурного наследия определяются с учетом видов разрешенного использования, предусмотренных для данной территориальной зоны правилами землепользования и застройки муниципального образования и определенных настоящим приказом требований, если это не ухудшает состояние объекта культурного наследия, не наносит вред окружающей историко-культурной и природной среде, а также не нарушает права и законные интересы других лиц.

Перечень приложений к заключению экспертизы, обосновывающих вывод эксперта или экспертной комиссии и подлежащих размещению на официальном сайте органа охраны объектов культурного наследия в информационно-телекоммуникационной сети “Интернет”.

1. Приложение № 1. Цифровая копия дела по прошению мастерового с. Выкса, Ардатовского уезда Андрея Ивановича Щепкина о разрешении устройства кинематографа в доме Голованова в с. Выкса, Ардатовского уезда Нижегородской губернии (10 июня – 11 июля 1913 г.).

2. Приложение № 2. Копия выписки из государственного адресного реестра об адресе объекта адресации от 03.08.2025 № FV-250803-1353488.

В соответствии с подпунктом “а” пункта 27 Положения о государственной историко-культурной экспертизе, утвержденного Постановлением Правительства Российской Федерации от 25.04.2024 № 530, к настоящему заключению прилагается:

1) Копии документов, представленных заказчиком или полученных экспертом самостоятельно.

**Дата оформления заключения
государственной историко-культурной экспертизы
28 августа 2025 г.**

Эксперт по проведению государственной
историко-культурной экспертизы

С.Е. Муштаков-Лентовский

**Цифровая копия дела по прошению
мастерового с. Выкса Ардатовского уезда Андрея Ивановича Щепкина
о разрешении устройства кинематографа в доме Голованова
в с. Выкса Ардатовского уезда Нижегородской губернии
(10 июня – 11 июля 1913 г.)**

2 *СН*

Горьковский Областной архив	
№ ф. <i>5</i>	№ св. <i>5</i>
№ инв. <i>57</i>	Арх. № <i>22785</i>
Год <i>1913</i>	

22785 *57*

Д Ъ Л О

НИЖЕГОРОДСКАГО

ГУБЕРНСКАГО ПРАВЛЕНИЯ

ОТДѢЛЕНИЯ *Стр. 1111.*

*По прошенію мастерового села
Выксы Ардамовскаго уезда Андрея
Ивановича Щенкина оразрешеніи
устройства Китешатного двора въ
домъ Голованова вс. Выксы
Ардамовскаго уезда*

Горьковский Областной архив	
№ ф. <i>5</i>	№ св. <i>5</i>
№ инв. <i>57</i>	Арх. № <i>22785</i>
Год <i>1913</i>	

Началось *Июня 10* дня 191*3* года.

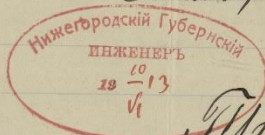
Кончилось *Июня 11* дня 191*3* года.

На *пяти* надрученн. листахъ.

Въ Нижегородское Губернское
Правление.



Мастерового села Выхва,
Ордаиловскаго уезда, Нижегород-
ской губернии, Андрея Иванова
Меркина, проживающаго въ селѣ
Выхва, собственникъ дома.



Заявленіе 4.34
и. н. о. 4.34
Промышленіе

Много прошу простить Губернское Правле-
ніе, разрѣшѣніе мнѣ, открывши въ селѣ Выхва —
„Кинематографъ“, въ каменномъ домѣ Голованова
внизу, выходъ на площадь боковой, помѣщеніе здѣ
будути сеною, длиною 18 аршинъ, шириною 7 арш.,
высота помѣщенія 4 аршина.

Запасной выходъ во дворъ и два боковых —
окна на улицу.

Зданіе каменное, полъ цементный, потолокъ
каменный съ железными балками — фельсати.

Комната для аттракта будетъ обита
железомъ.

Прилагая при селѣ чертежъ дома Голо-
ванова въ которомъ и имѣется просимое мною
помѣщеніе:—

Лит. А. — просимое помѣщеніе.

Лит. Б. — будка железная.

Андрей Иванов Меркинъ

„ 6. Ноя 1913 г.

с. Выхва.

Въ Ардатовскую уѣздную Земскую
Управу.

2

Іюня 11-1913 года
№ 791

Препровождая при семъ чертежъ
на приспособленіе существующаго камен-
наго дома въ с. Выхсѣ, Ардатовскаго уѣзда
подъ синематографъ крестьяниномъ Андре-
емъ Ивановымъ Щепкинымъ, Строительное
Отдѣленіе Губернскаго Правленія просить
Земскую Управу, съ возвращеніемъ чертежа
сообщить Отдѣленію-не имѣется ли со сто-
роны Управы какихъ либо препятствій къ
означенному устройству.

Губернскій Инженеръ

Старшій Дѣлопроизводитель

Ардатовскому уѣздному Поли-
цейскому Управленію.

3

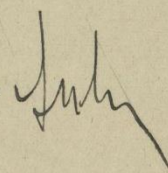
Іюня 11-1913

28 792

Препроводя при семь чертежъ
на приспособленіе существующаго камен-
наго домъ въ с.Выксѣ, Ардатовскаго уѣз-
да подъ синематографъ крестьяниномъ
Андреемъ Ивановымъ Щепкинымъ, Строи-
тельное Отдѣленіе Губернскаго Правленія
проситъ Полицейское Управленіе провѣ-
рить планъ мѣста и мѣстностей, а также
выяснить опасность въ пожарномъ отно-
шеніи, о чемъ составить актъ, указавъ
въ немъ разстоянія до ближайшихъ по-
строекъ. Чертежъ и актъ доставить въ
Отдѣленіе.

Губернскій Инженеръ

Старшій Дѣлопроизводитель



ЗЕМСТВО
НИЖЕГОРОДСКОЙ ГУБЕРНИИ.
АРДАТОВСКАЯ
УЪЗДНАЯ
ЗЕМСКАЯ УПРАВА.
ТЕХНИКЪ.

Июль 15 дня 1913 г.

№ 269

г. Ардаговъ, Нижегородской губернии.

Отъ Инженера
Инженеру Чижикову
скаго Губернскаго Прав
ления

Нижегородская Губернская
ИНЖЕНЕРЪ
15
1913



Ардатовская Уездная
Земская Управа имеет
честь сообщить Инженеру
Чижикову Губернскаго
Правления на основании отъ
10-го Июня 1913 года за № 791,
что со стороны Управы
принятъ въ исполненіе
въ переписку ономъ.

могъ симиюмъ Лудвигъ Менделъ
Менделъ. При сиихъ симиюмъ
решился

Председатель Суда, М. Менделъ.

Возвратъ Мемуаръ Менделъ

сир
5

Настоящую переписку съ чертежемъ и актомъ, Арда-
товское Уѣздное Полицейское Управление, имѣетъ честь
препроводить въ Строительное Отдѣленіе Нижегородскаго
Губернскаго Правленія. 1913 года Іюня 26 дня. № 2121.

Помощникъ Исправника *Винт*

Нижегородскій Губернскій
Инженеръ
26-го Іюня 1913
гб

Секретарь *Вруда*

В. В. Заскоч.



М. В. Д.
СТРОИТЕЛЬНОЕ ОТДѢЛЕНИЕ
НИЖЕГОРОДСКАГО
ГУБЕРНСКАГО
ПРАВЛЕНІЯ.

Ардатовскому уѣздному Поли-
цейскому Управленію.



26

Іюня 10 дня 1913 г.

№ 792

№ вход.

Г. Нижній-Новгородъ.

Препровождаю при семь чертежъ
на приспособленіе существующаго камен-
наго домъ въ с. Выксѣ, Ардатовскаго уѣз-
да подъ синематографъ крестьяниномъ
Андреемъ Ивановымъ Щепкинымъ, Строи-
тельное Отдѣленіе Губернскаго Правленія
проситъ Полицейское Управленіе провѣ-
рить планъ мѣста и мѣстностей, а также
выяснить опасность въ пожарномъ отно-
шеніи, о чемъ составить актъ, указавъ
въ немъ разстоянія до ближайшихъ по-
строекъ. Чертежъ и актъ доставить въ
Отдѣленіе.

Губернскій Инженеръ *М. Кушнѣв*

Старшій Дѣлопроизводитель *Александръ*

X1013.

Исполнение поручается Риссу
Скому Поому Поддубаева
19 13 г. Риссу 14 дня. № 2/131 ✓
Помощник
Исправника Дани

Секретарь Врудов



Монахов Меме

2

Об Ардатовском пенитенциарном учреждении
Амурского Ардатовского уездного по
музейному управлению.
Приложение: чертёж.

19 июня 1913г. ПОЛИЦЕЙСКИЙ НАДЗИРАТЕЛЬ М
1013.-

Акты.

1913 года Гроне 19 дня, Починской Маджарской
села Волкеси Ардаитовская уезда, Нижегородской губ.,
всегоднейшее предписание Ардаитовского уездного Починско-
ского Управления от 14 Гроне с/г. 34 а 2121 и отменен
Вторичного Отделения Нижегородского Уездного
Управления от 10 Гроне с/г. 34 а 792, повелевает при-
двинуть чертоточку на купеческое существовавшее
каменное здание в с. Волкеси, Ардаитовская уезда, под
списком № 10, Адресант Иван Ильич Мещеряков,
при чем оказалось: Указанный на чертоточку каменный
домик, принадлежащий Павлу Асенидовичу Болованову
находится в с. Волкеси, как и показано в чертоточке,
одной стороной выходит на улицу, другой в пере-
улок, домик узкой, сзади дома находится сарай,
к одной стороне дома примыкают другие стро-
ения, как показано на чертоточке. Каменный домик
Болованова в постройке отстоит от опасности
по предположению, т. е. постройки к нему примыкают
только с одной стороны и постройки на Волкеси.
Внутри каменного здания дома пола и потолка камен-
ные. Разстояние от высшей точки постройки - переулочка
12 саж. ширины и деревянный домик на 3 саж.
от каменного дома. Показанная в чертоточке сарай
имеет три стороны. Постановили: записать в набо-
рный акт, канвой и представить в Ардаитовскую уезд-
ную Починскую Управу на рассмотрение.

Волкеской Почин. Маджарской



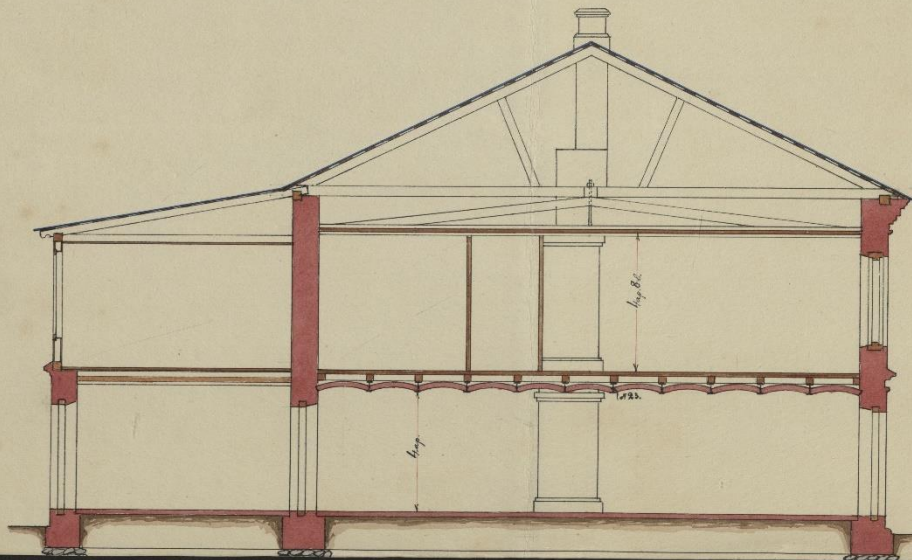
8
Чертеж 2-го этажного

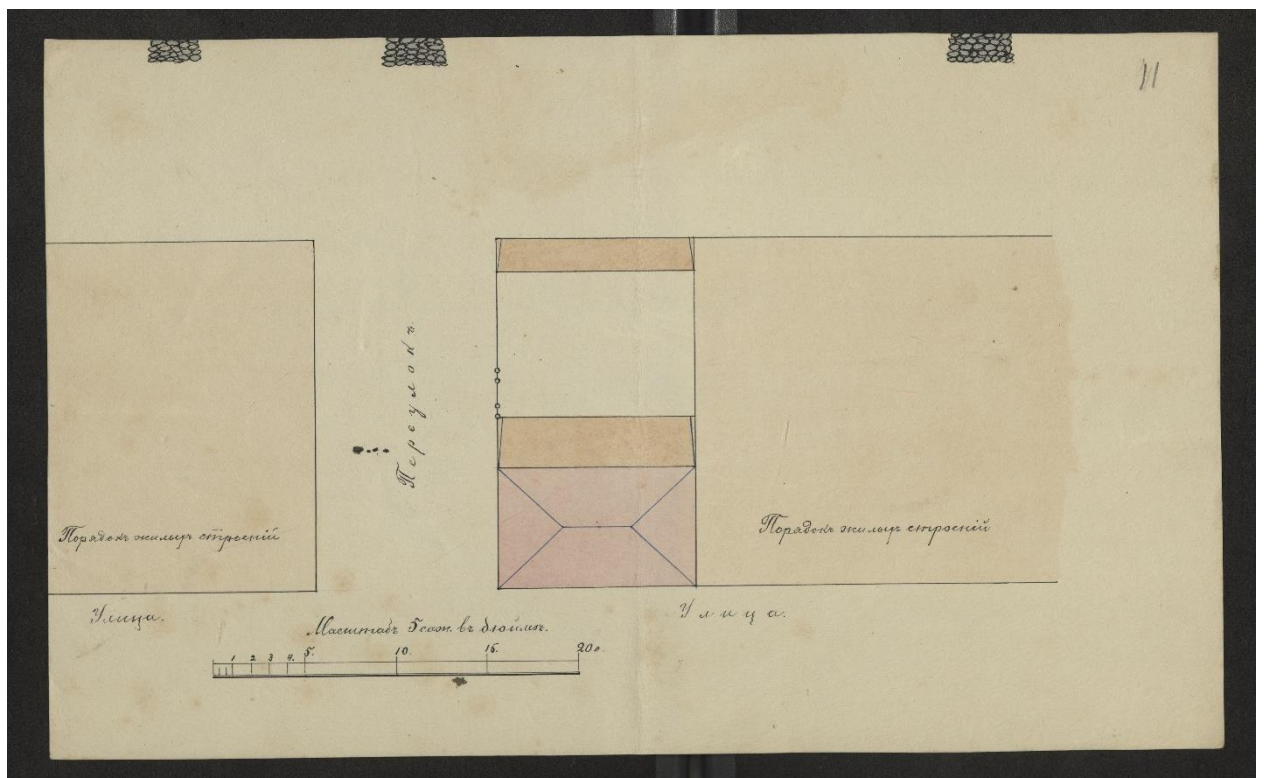
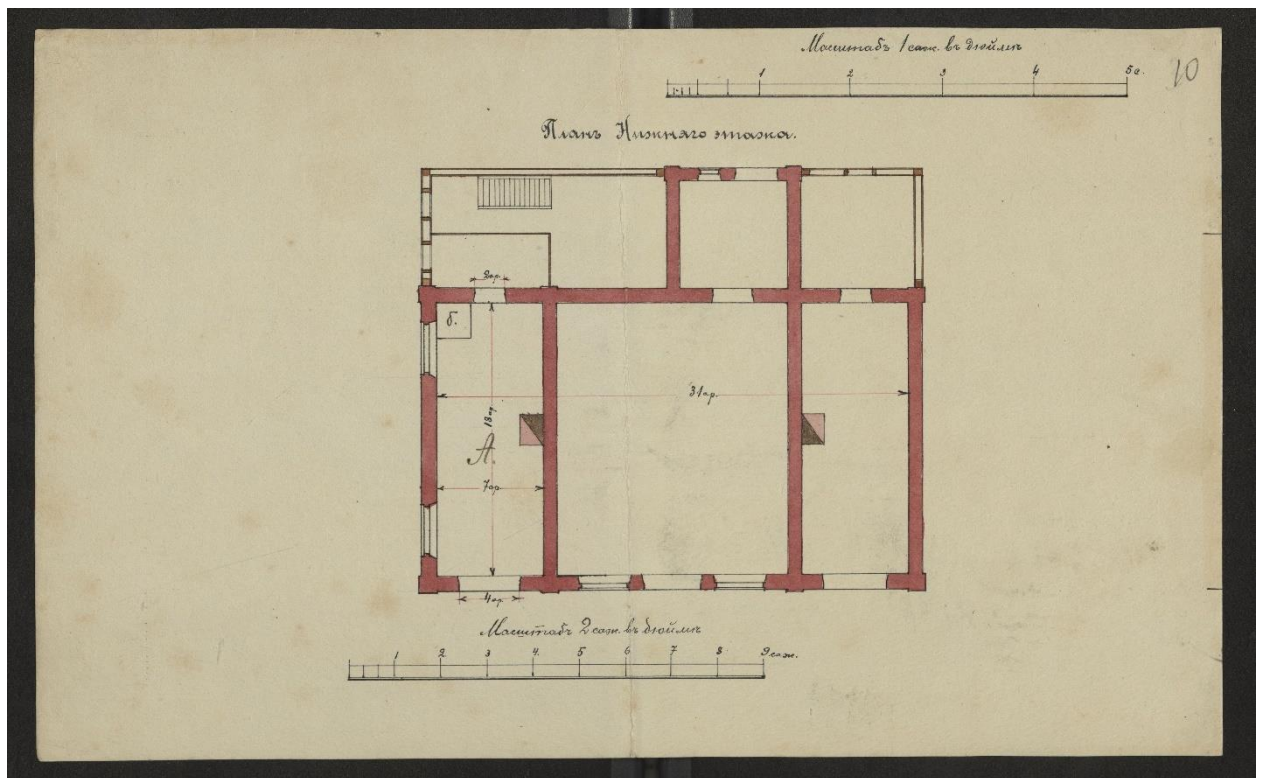
Фасада.



каменного дома.

9
Поперечный разрез.





ПРОТОКОЛЪ

9
12

Техническаго Засѣданія Строительнаго Отдѣленія Нижегородскаго Губернскаго Правленія

10-го сент. 1911 года.

Разсмотрѣвъ проект *на устройство синагогальной*
въ селѣ Вискѣ Александровскаго уѣзда
Андрея Ивановича Шенкина

въ настоящемъ техническомъ засѣданіи, мы полагаемъ *въ утвержденіи*
сердца *губернатора* *въ виду несообразности*
съ практикой *техническаго* *устройства*
Комитета *Мих. Вуфф. Дина*, а
именно *устройства* *зданія* *высвѣта*
по дну, *двухъ* *пристроеніи* *из*
каменному *дому*, *расположеніи* *высвѣта*
иногда *за* *храненіи* *и* *другихъ*
въ *дверяхъ* *до* *стенъ* *въ* *вершинѣ*
и *другихъ*, а *также* *и* *несообразности*
серьезно *царя* *Мих. Вуфф. Дина*
за *отъ*
Губернскаго *Инженера* *Александрова*

~~Губернскій Архитекторъ~~

Младшій Архитекторъ

Младшій Инженеръ

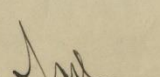
и *Сам*

Подлинный утвержденъ, г.и.д. Губернатора.

ПРОТОКОЛЪ

Техническаго Засѣданія Строительнаго Отдѣленія Нижегородскаго Губернскаго Правленія

отъ 11 іюля 1913 года.

№ протокола.	Объ оставленіи безъ утвержденія проекта на устройство синемаатографа Андреемъ Ивановичемъ Щепкинымъ въ домъ Голованова, въ с. Выхсѣ, Ардатовскаго уѣзда.	Когда исполнено.
178.	<p>Строительное Отдѣленіе Губернскаго Правленія, рассмотрѣвъ проектъ на устройство синемаатографа Андреемъ Ивановичемъ Щепкинымъ въ д. Голованова, въ с. Выхсѣ, Ардатовскаго уѣзда, нашло, что предлагаемое подъ синемаатографъ помѣщеніе не отвѣчаетъ требованіямъ "Нормальныхъ правилъ по устройству, содержанію театровъ-кинемаатографовъ и по храненію целлулоидной для нихъ ленты", приложенныхъ къ циркуляру Министерства Внутреннихъ Дѣлъ по Техническо-Строительному Комитету отъ 12-13 мая 1911 г. за № 688, а именно: не имѣется отдѣльнаго выхода изъ аппаратной будки, при чемъ она расположена въ зрительномъ залѣ, главный выходъ расположенъ за экраномъ и наружныя двери имѣютъ уступы до земли въ 11 верш., деревянная же пристройка при этомъ зданіи съ лѣстницей въ ней не отвѣчаетъ требованіямъ ст. 194 Уст. Стр., на основаніи чего и ЗАКЛЮЧИЛО: Проектъ оставить безъ утвержденія, о чемъ, съ возвращеніемъ копіи его прсителя и увѣдомить. Подписали: И. д. Губернскаго Инженера Домбровскій, Младшій Архитекторъ Самусь, Младшій Инженеръ Бурьямъ и за Дѣлопроизводителя Павловъ.</p> <p>Съ подлиннымъ вѣрно:</p> <p>Дѣлопроизводитель </p>	

Архивному уездному Прав-
 лению 14
 Ст. 11 уезд 14/31.
 № 950

С. П. Архив. Пр. прокурору.
 Управлению преем. при сему дошло
 извещение на уездное сессия-
 сие Архивного Уездного Уезд-
 ной ^{д. Комовской} ~~с. Комовской~~ в. 13/10/31,
 Архивному уездному уездному Уезд-
 ному и административному, что прошение
 сего Архивного уездного Уездного
 на прошение Архивного № 178,
 в виду того, что прошение
 над сессия-сией пометки
 и архивного Проводника
 «Архивного правления по уездному
 сессия-сией Архивного-уездного
 сессия и по сессия-сией сессия-сией
 уезд сессия-сией», приложенный к



стр

15
2

Настоящую переписку с роспиской Шенкина,
Ардатовское Уездное Полицейское Управление, имѣетъ
честь представить въ Строительное Отдѣленіе Ниже-
городскаго Губернскаго Правленія. 1913 года Іюля
23 дня. №2472.- ✓

Помощникъ Исправника *Шенкин*

Секретарь *В. М. Горч*

В. М. Горч
24/7
Шенкин

Ш

М.В.Д.
ПОЛИЦЕЙСКИЙ
НАДЗИРАТЕЛЬ
ВЫКСУНСКОЙ
ФАБРИЧНО-ЗАВОДСКОЙ ПОЛИЦИИ.
АРДАТОВСКАГО УЕЗДА
Нижегородской губернии.

Июль 18 дня 1913 г.

1172

Ст. заводъ Выходъ



Въ Ардамовско¹⁶
Уездное Полицейское
Управление

2

Во исполнение предписаний отъ 13^{го}
Июля за А2472, шлю к вамъ пред-
ставить Полицейскому Управлению
переписку по исполнению.

ПОЛИЦЕЙСКИЙ
НАДЗИРАТЕЛЬ

Или

М. В. Д.
СТРОИТЕЛЬНОЕ ОТДѢЛЕНИЕ
НИЖЕГОРОДСКАГО
ГУБЕРНСКАГО
ПРАВЛЕНІЯ.

178/4
Е
Ардатовскому уѣздному Полицей-
скому Управленію.



178/4
11
О д я 11 дня 1913 г.

№ 260
№ вход.

Строительное Отдѣленіе Губерн-
скаго Правленія проситъ Полицейское Уп-
равленіе препровождаемую копию проекта

на устройство синемаатографа Андреемъ
Ивановымъ Щепкинѣмъ въ д. Голованова съ
с. Выхсѣ, Ардатовскаго уѣзда, выдать Щепки-
ну и объявить ему, что проектъ этотъ ос-
тавленъ безъ утвержденія по протоколу
Отдѣленія за № 178, въ виду того, что
предполагаемое подъ синемаатографъ по-
мѣщеніе не отвѣчаетъ требованіямъ "Нор-
мальныхъ правилъ по устройству, содержа-
нію театровъ-кинематографовъ и по хра-
ненію целлулоидной для нихъ ленты",
приложенныхъ къ циркуляру Министра Внутреннихъ Дѣлъ/по Техническо-Строитель-

ному Комитету/отъ 12-13 мая 1911г. за № 688, а
именно: не имѣется отдѣльнаго выхода изъ аппарат
будки, при чемъ она расположена въ зрительномъ з
главный выходъ расположенъ за экраномъ и наружн
двери имѣютъ уступы до земли до 11 вершковъ, дер
вянная же пристройка при этомъ зданіи съ лѣстни
въ ней не отвѣчаетъ требованіямъ ст. 194 Уст. Стр
Росписку Щепкина въ слыханіи изложеннаго и полу
ніи приложенія представить въ Отдѣленіе.

И. д. Губернскаго Инженера

А. В. Шеро

А 1172.
17 июля 1913

Старшій Дѣлопроизводитель

А. Иванов

Исполненіе поручается

Поступило 13
1913 г. 13

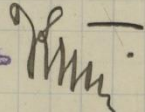
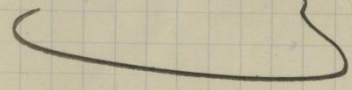
Полномочіе

Исправника

Секретарь *В. Муромов*

18

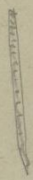
1913г. 17 мая, содер-
жание отношения Антон-
тевича Отданию Музейно-
скаго Инженерскаго Правления
от 11 мая, за № 950, и сего
числа объявлено и постанов-
на - проекта, покурить, в том
и подписано с Андрей Иванович Цеткин

ПОЛИЦЕЙСКИЙ
НАДЗІРАТЕЛЬ



В село село переселены сироты
Андрея Андреевича.

20

Hand "quod. 19/31.
N. y. 293 Philadelphia
Bridge - 2930 Spruce St



№ № по порядку.	Откуда бумага, за какимъ числомъ и №.	Страницы, на которыхъ бумаги находятся.
1	Промение Мендита	1
2	Отпускъ село Правлений отъ И. Ломы А 792	2
3	Мое	3
4	Ардамовской Земской Управы отъ 15 Ломы А 269	4
5	Ардамов. Зем. Управлений отъ 26 Ломы А 2121 въ архиве	5-7
6	Чертежи	8
7	Промение Зем. Засты 8/III	9
8	Ломы изданныхъ въ 1800 11/III	10
9	Отпускъ село Правлений отъ И. Ломы 16 950	11

№ № по порядку	Откуда бумага, за какимъ числомъ и № дунто	Страницы, на которыхъ бумаги находятся.
	<p>10 Ардамоновская Письм. Издательств от 23 Июня 1872 — 12-13</p> <p>Старинный миссионерский журнал</p>	

ЛИСТ-ЗАВЕРИТЕЛЬ № 22785

В деле подшито и пронумеровано 21 (двадцать один) лист/ов
в том числе: литературные листы ; пропущенные
номера пл. листов внутренней описи I

Особенности физического состояния и формирования дела	№ листов
1	2
Терболае марка	1(5);
Планы	8, 9, 10, 11.
Арх. II кам. Тем. 16	16.11.93,

должность, подпись, расшифровка подписи

00.00.00.

Проверено 20.1.94 Ковалев

Приложение № 2
к акту (заключению) ГИКЭ

**Копия выписки из государственного адресного реестра
об адресе объекта адресации от 03.08.2025 № FV-250803-1353488**

ВЫПИСКА
из государственного адресного реестра об адресе объекта адресации

Лист №	1	Всего листов:	9
03.08.2025		№ FV-250803-1353488	
Здание (строение), сооружение			
(вид объекта адресации)			

1. Сведения об адресе объекта адресации:

1.1	Уникальный регистрационный номер адреса объекта адресации в государственном адресном реестре	7674acdb-6647-4032-82cc-e5fce6777bae	
1.2	Дата последнего обновления записи в государственном адресном реестре	02.10.2023	
1.3	Характер сведений государственного адресного реестра (статус записи об объекте)	-	
1.4	Адрес объекта адресации:		
	Страна	Российская Федерация	
	Субъект Российской Федерации	Нижегородская область	
		(наименование)	
	Федеральная территория		
		(наименование)	
	Муниципальный район		
		(наименование)	
	Муниципальный округ		
		(наименование)	
	Городской округ	город Выкса	
		(наименование)	
	Внутригородская территория города федерального значения		
		(наименование)	
	Городское поселение		
		(наименование)	
	Сельское поселение		
		(наименование)	
	Внутригородской район городского округа		
(наименование)			
Населенный пункт	Город	Выкса	
	(вид)	(наименование)	

Лист №	2	Всего листов:	9
--------	---	---------------	---

1.4	Элемент планировочной структуры		
		(тип)	(наименование)
	Элемент улично-дорожной сети	Улица	Ленина
		(тип)	(наименование)
	Земельный участок		
		(номер)	
	Здание (строение), сооружение	Здание	16
		(тип)	(номер)
		(тип)	(номер)
	Помещение в пределах здания (сооружения)		
		(тип)	(номер)
	Помещение в пределах квартиры		
(тип)		(номер)	
Машино-место			
	(номер)		
1.5	Запись в государственном адресном реестре сделана на основании		
	О присвоении адресов	02.10.2023	№3144
	(наименование основания)		
	Дата внесения записи в государственный адресный реестр		02.10.2023
1.6	Дополнительные сведения:		
	Кадастровый номер объекта недвижимости	52:52:0040103:111	
	Почтовый индекс	607060	
	Код по ОКТМО	22715000001	
	Иные сведения		

Лист №	3	Всего листов:	9
--------	---	---------------	---

2. Предыдущие (измененные, аннулированные) сведения об адресе объекта адресации:

Количество предыдущих записей государственного адресного реестра по адресу объекта адресации		4	
		(количество)	
2.1	По записи	1	
		(порядковый номер записи)	
2.1.1	Уникальный регистрационный номер адреса объекта адресации в государственном адресном реестре	7674acdb-6647-4032-82cc-e5fce6777bae	
2.1.2	Дата последнего обновления записи в государственном адресном реестре	02.10.2023 17:08:47	
2.1.3	Характер сведений государственного адресного реестра (статус записи об объекте)	Изменен	
2.1.4	Адрес объекта адресации:		
	Страна	Российская Федерация	
	Субъект Российской Федерации	Нижегородская область	
		(наименование)	
	Федеральная территория		
		(наименование)	
	Муниципальный район		
		(наименование)	
	Муниципальный округ		
		(наименование)	
	Городской округ	город Выкса	
		(наименование)	
	Внутригородская территория города федерального значения		
		(наименование)	
	Городское поселение		
		(наименование)	
	Сельское поселение		
		(наименование)	
	Внутригородской район городского округа		
		(наименование)	
	Населенный пункт	город	Выкса
		(вид)	(наименование)
	Элемент планировочной структуры		
		(тип)	(наименование)
	Элемент улично-дорожной сети	улица	Ленина
		(тип)	(наименование)

Лист №	4	Всего листов:	9
--------	---	---------------	---

	Земельный участок		
		(номер)	
	Здание (строение), сооружение	строение	16
		(тип)	(номер)
		(тип)	(номер)
		(тип)	(номер)
	Помещение в пределах здания (сооружения)	(тип)	(номер)
	Помещение в пределах квартиры	(тип)	(номер)
	Машино-место	(номер)	
2.1.5	Запись в государственном адресном реестре сделана на основании		
	(наименование основания)		
	Дата внесения записи в государственный адресный реестр		12.12.2020
2.1.6	Дополнительные сведения:		
	Кадастровый номер объекта недвижимости		
	Почтовый индекс	607060	
	Код ОКТМО	22715000	
	Иные сведения		

2.2	По записи	2
		(порядковый номер записи)
2.2.1	Уникальный регистрационный номер адреса объекта адресации в государственном адресном реестре	7674acdb-6647-4032-82cc-e5fce6777bae
2.2.2	Дата последнего обновления записи в государственном адресном реестре	02.10.2023 17:08:47
2.2.3	Характер сведений государственного адресного реестра (статус записи об объекте)	Изменен
2.2.4	Адрес объекта адресации:	
	Страна	Российская Федерация
	Субъект Российской Федерации	Нижегородская область
		(наименование)
	Федеральная территория	
		(наименование)
	Муниципальный район	
		(наименование)
	Муниципальный округ	
		(наименование)

Лист №	5	Всего листов:	9
--------	---	---------------	---

	Городской округ	город Выкса	
		(наименование)	
	Внутригородская территория города федерального значения		
		(наименование)	
	Городское поселение		
		(наименование)	
	Сельское поселение		
		(наименование)	
	Внутригородской район городского округа		
		(наименование)	
	Населенный пункт	город	Выкса
		(вид)	(наименование)
	Элемент планировочной структуры		
		(тип)	(наименование)
	Элемент улично-дорожной сети	улица	Ленина
		(тип)	(наименование)
	Земельный участок		
		(номер)	
	Здание (строение), сооружение	строение	16
		(тип)	(номер)
		(тип)	(номер)
		(тип)	(номер)
		(тип)	(номер)
	Помещение в пределах здания (сооружения)		
		(тип)	(номер)
	Помещение в пределах квартиры		
		(тип)	(номер)
	Машино-место		
		(номер)	
2.2.5	Запись в государственном адресном реестре сделана на основании		
	(наименование основания)		
	Дата внесения записи в государственный адресный реестр		16.12.2020

Лист №		6		Всего листов:		9	
2.2.6		Дополнительные сведения:					
		Кадастровый номер объекта недвижимости					
		Почтовый индекс				607060	
		Код ОКТМО				22715000	
		Иные сведения					
2.3		По записи		3			
				(порядковый номер записи)			
2.3.1		Уникальный регистрационный номер адреса объекта адресации в государственном адресном реестре		7674acdb-6647-4032-82cc-e5fce6777bae			
2.3.2		Дата последнего обновления записи в государственном адресном реестре		02.10.2023 17:08:47			
2.3.3		Характер сведений государственного адресного реестра (статус записи об объекте)		Изменен			
2.3.4		Адрес объекта адресации:					
		Страна		Российская Федерация			
		Субъект Российской Федерации		Нижегородская область			
				(наименование)			
		Федеральная территория					
				(наименование)			
		Муниципальный район					
				(наименование)			
		Муниципальный округ					
				(наименование)			
		Городской округ		город Выкса			
				(наименование)			
		Внутригородская территория города федерального значения					
				(наименование)			
		Городское поселение					
				(наименование)			
		Сельское поселение					
				(наименование)			
		Внутригородской район городского округа					
				(наименование)			
		Населенный пункт		город		Выкса	
				(вид)		(наименование)	
		Элемент планировочной структуры					
				(тип)		(наименование)	

Лист №	7	Всего листов:	9
	Элемент улично-дорожной сети	улица	Ленина
		(тип)	(наименование)
	Земельный участок		(номер)
	Здание (строение), сооружение	строение	16
		(тип)	(номер)
		(тип)	(номер)
		(тип)	(номер)
	Помещение в пределах здания (сооружения)		(номер)
	Помещение в пределах квартиры		(номер)
	Машино-место		(номер)
2.3.5	Запись в государственном адресном реестре сделана на основании		
	(наименование основания)		
	Дата внесения записи в государственный адресный реестр		03.11.2021
2.3.6	Дополнительные сведения:		
	Кадастровый номер объекта недвижимости		
	Почтовый индекс		607060
	Код ОКТМО		22715000001
	Иные сведения		
2.4	По записи	4	
		(порядковый номер записи)	
2.4.1	Уникальный регистрационный номер адреса объекта адресации в государственном адресном реестре		7674acdb-6647-4032-82cc-e5fce6777bae
2.4.2	Дата последнего обновления записи в государственном адресном реестре		02.10.2023 17:08:47
2.4.3	Характер сведений государственного адресного реестра (статус записи об объекте)		Изменен
2.4.4	Адрес объекта адресации:		
	Страна		Российская Федерация
	Субъект Российской Федерации		Нижегородская область
			(наименование)
	Федеральная территория		(наименование)
	Муниципальный район		(наименование)

Лист №	8	Всего листов:	9
	Муниципальный округ		
		(наименование)	
	Городской округ	город Выкса	
		(наименование)	
	Внутригородская территория города федерального значения		
		(наименование)	
	Городское поселение		
		(наименование)	
	Сельское поселение		
		(наименование)	
	Внутригородской район городского округа		
		(наименование)	
	Населенный пункт	город	Выкса
		(вид)	(наименование)
	Элемент планировочной структуры		
		(тип)	(наименование)
	Элемент улично-дорожной сети	улица	Ленина
		(тип)	(наименование)
	Земельный участок		
		(номер)	
	Здание (строение), сооружение	строение	16
		(тип)	(номер)
		(тип)	(номер)
		(тип)	(номер)
	Помещение в пределах здания (сооружения)		
		(тип)	(номер)
	Помещение в пределах квартиры		
		(тип)	(номер)
	Машино-место		
		(номер)	

Лист №	9	Всего листов:	9
--------	---	---------------	---

2.4.5	Запись в государственном адресном реестре сделана на основании		
	(наименование основания)		
	Дата внесения записи в государственный адресный реестр		28.09.2023
2.4.6	Дополнительные сведения:		
	Кадастровый номер объекта недвижимости		
	Почтовый индекс		607060
	Код ОКТМО		22715000001
	Прочие сведения		

3. Сведения об органе, изготовившем выписку из государственного адресного реестра

3.1	Наименование территориального органа Федеральной налоговой службы		
	ФНС России		
	(полное наименование должности)	(подпись)	(инициалы, фамилия)



ДОКУМЕНТ ПОДПИСАН УСИЛЕННОЙ КВАЛИФИЦИРОВАННОЙ
ЭЛЕКТРОННОЙ ПОДПИСЬЮ

Сертификат:
DF70E371479D22AF0166C20045290AC4A754BC46
Владелец:
Организация: ФНС России
Действителен с: 03.03.2025 17:11:29 по 03.06.2026 17:21:29